



ALKUPERÄISET OHJEET

MoveAround MA50H



SAFELIFT®

SISÄLLYSLUETTELO

1. Terveys- ja turvallisuusmääräykset	3
2. Tuotetiedot	4
2.1 Tekniset tiedot	5
2.2 Tuotteen yleiskuvaus	6
2.3 Nostimen ohjaimet	8
3. Varoituslaitteet	10
4. Nostimen turvallisuus	12
4.1 Sovelletut direktiivit ja standardit	12
4.2 Käyttöympäristö ja lataus	12
4.3 Käyttäjän vastuu ja koulutus	12
4.4 Muutokset ja tuotevastuu	12
4.5 Varaosat ja komponentit	13
4.6 Valmistaja	13
4.7 Merkintä	13
5. Henkilöturvallisuus	14
5.1 Käyttäjän turvallisuus ja vastuu	14
5.2 Turvallisuus käytön aikana	15
6. Käyttö	20
6.1 Tarkastukset ennen nostimen käyttöä	20
6.2 Pääkytkin	20
6.3 Äänimerkki	20
6.4 Kallistusanturi	20
6.5 Akun lataus	21
6.6 Työtason varmistaminen	21
6.7 Nostimen kuljetus	21
6.8 Vientirajoitus	22
6.9 Varastointi	22
6.10 Puhdistus	22
6.11 Turvatoimintojen yleiskatsaus	23
6.12 Tarkastus ja huolto	24
7. Huolto	26
7.1 Päivittäinen tarkastus	26
7.2 Tarkastus- ja huoltovälit	27
7.3 Hydraulikkajärjestelmän tarkastus	28
7.4 Maston ketjujen tarkastus	29
7.5 Pyörien ja joystickin tarkastus	29
7.6 Akun huolto	29
7.7 Varaosien tilaaminen	30
7.8 Vianetsintätaulukko	31
7.9 Dokumentointi	32
7.10 Ympäristö, kierrätys ja jätehuolto	33
7.11 Asiakaspalvelu ja tekninen tuki	34
8. Vaatimustenmukaisuusvakuutus	35
9. Liitteet	36
9.1 Sähkökaavio	36
9.2 Hydraulikkakaavio	37
10. Termit ja normatiiviset asiakirjat	38
10.1 Määritelmät ja terminologia	38
10.2 Viittaukset	39
10.3 CE-merkinnän tarkistuslista	40

1. TERVEYS- JA TURVALLISUUSMÄÄRÄYKSET

Tämä käyttöohje sisältää ohjeet laitteen päivittäiseen käyttöön ja on tarkoitettu käyttäjän käsiteltäväksi ja käytettäväksi. Käyttöohjeen on oltava aina laitteen käyttäjien saatavilla.

On tärkeää, että:

- Käyttöohje ja muut sovellettavat asiakirjat säilytetään koko laitteen käyttöiän ajan.
- Käyttöohje ja muut sovellettavat asiakirjat muodostavat olennaisen osan laitetta.
- Tämä käyttöohje luovutetaan kaikille laitteen myöhemmille käyttäjille.

Turvallisuusohjeet

- Lue ja noudata tämän käyttöohjeen ohjeita ennen nostimen käyttöä ja ennen minkään huoltotyön suorittamista nostimelle.
- Noudata kaikkia käyttöohjeessa mainittuja varoitus-, kielto-, määräys- ja huomautusmerkintöjä.
- Ohjeiden noudattamatta jättäminen voi aiheuttaa vakavia henkilövahinkoja ja vaurioita nostimelle.
- Nostin on tarkoitettu ainoastaan yhden käyttäjän käyttöön.
- Käsittele kaikkia sähkölaitteita jännitteisinä.
- Käsittele kaikkia letkuja ja putkistoja paineellisina.
- Huoltotöiden aikana nostimelta on katkaistava 230 V:n sähkösyöttö ja pääkytkimen on oltava OFF-asennossa.
- Huoltotöitä saa suorittaa vain valtuutettu huoltohenkilöstö.
- Noudata enimmäiskuormaa koskevia ohjeita. Katso nostimessa oleva tarra ja tekniset tiedot.

2. TUOTETIEDOT

MA50H – Henkilönostin ammattikäyttöön sisätiloissa

MA50H on vankkarakenteinen pylväsnostin, joka on kehitetty turvalliseen käyttöön vaativissa työolosuhteissa. Se on suunniteltu erityisesti turvalliseen sisäkäyttöön teollisuusympäristöissä, varastoissa ja rakennustyömailla. Nostin on tarkoitettu nostamaan yksi käyttäjä työkaluineen (enint. 180 kg) jopa 5 metrin työskentelykorkeuteen.

CE-merkintä

Nostin on CE-merkitty ja täyttää standardin SS-EN 280-1:2022 asiaankuuluvat vaatimukset. Nostin on myös suunniteltu EN ISO 12100 -standardin periaatteiden mukaisesti täyttämään nostimien turvallisuusvaatimukset.

Integroitu ohjaus ja turvatoiminnot

Nostinta ohjataan ohjauspaneelistä joystickin avulla, ja se on varustettu hydraulisella nostoyksiköllä, sähkökäytöllä, automaattisilla jarruilla sekä turvatoiminnoilla, kuten kallistusanturilla ja hätäpysäytyksellä. Ajomoottorit voidaan helposti vapauttaa, jolloin nostinta voidaan siirtää käsin.

Törmäyssuojaus

Runkoon integroidut puskurit vähentävät vaurioiden riskiä sekä nostimelle että ympäristölle, kun nostin osuu seiniin, kulmiin tai viereisiin laitteisiin.

Portit ja kulku

Nostimessa on itsestään sulkeutuvat lavaportit sekä matala kulkukorkeus, jotka varmistavat turvallisen nousun lavalle ja poistumisen siltä.

Kaatumissuojaus epätasaiselle alustalle

Uloskäännettävät kaatumisenestotuet sijaitsevat nostimen rungon alla ja ne avautuvat automaattisesti, kun lava nostetaan.

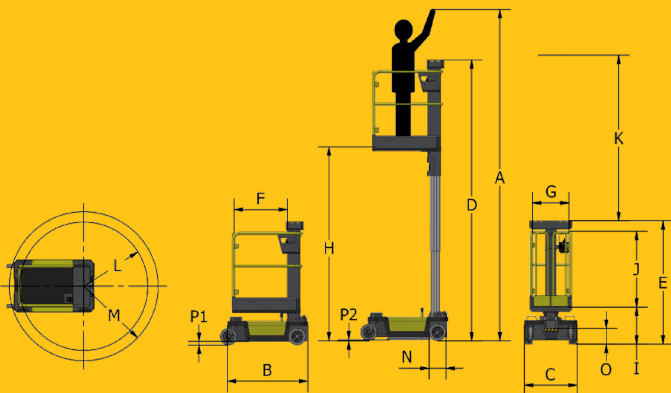
Kotelointiluokka

Nostimen kotelointiluokka (ingress protection rating) on IP54 (pölysuojattu, suojattu roiskugalta vedeltä).

2.1 Tekniset tiedot

Suurin sallittu työtason kuormitus (käyttäjä + kuorma)	180 kg
Henkilöiden enimmäismäärä työtasolla	1
Nostoaika (180 kg)	14 s
Paino	445 kg
Suurin sallittu kuorma per pyörä	185 kg
Suurin sallittu kallistuskulma käytön aikana	1°
Suurin sallittu käsin kohdistettava sivuvoima työtasoon	200 N
Suurin sallittu tuulen nopeus (vain sisäkäyttöön)	0 m/s
Kotelointiluokka (Ingress protection rating)	IP54
Melutaso	< 70 dB(A)
Suurin värinätaaso	< 0.5 m/s ²
Nopeus	Alhaalla: 4 km/h, Ylhäällä: 0.8 km/h
Virtalähde	2 × 12 V akkua, 110 Ah (C20), huoltovapaa
Järjestelmän jännite	24 V
Akkulaturi	230 V, 50 Hz / 60 Hz
Nostojärjestelmä	Yksi hydraulisyylinteri
Pyörät	ø 250×50 mm, polyuretaanipinnoite, jälkiä jättämätön
Seisontajarrut	Automaattinen (edessä), Manuaalinen (takana)

A	Työskentelykorkeus	4970 mm
B	Kokonaispituus	1180 mm
C	Kokonaisleveys	775 mm
D	Kokonaiskorkeus (ylhäällä)	4250 mm
E	Kokonaiskorkeus (alhaalla)	1810 mm
F	Työtason pituus	770 mm
G	Työtason leveys	535 mm
H	Työtason korkeus (ylhäällä)	2970 mm
I	Työtason korkeus (alhaalla)	530 mm
J	Kaiteen korkeus	1110 mm
K	Iskun pituus	2440 mm
L	Kääntösäde	1013 mm
M	Kääntötila	1080 mm
N	Pyörän halkaisija	250 mm
O	Sisäänkäyntikorkeus	230 mm
P1	Maavara (työtaso alhaalla)	52 mm
P2	Maavara (työtaso ylhäällä)	10 mm

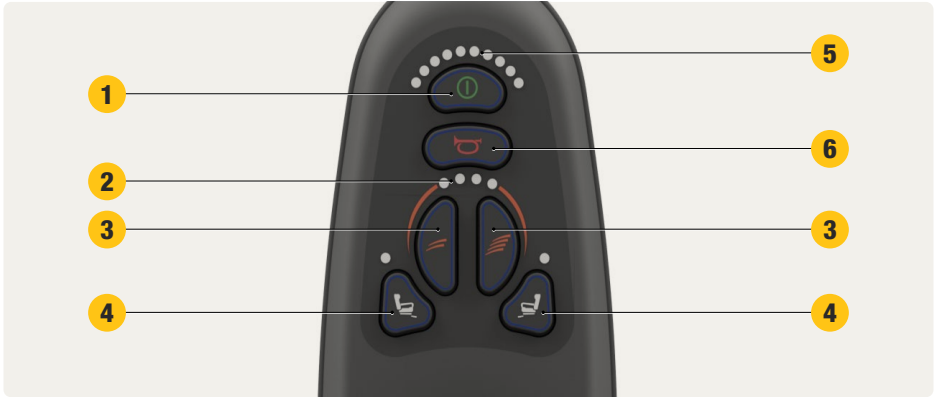


2.2 Tuotteen yleiskuvaus

- 1 Turvakaide
- 2 Varoitustiedot
- 3 Säilytyslokero (max 2 kg) (valinnainen)
- 4 Portit
- 5 Sisäänkäynti
- 6 Kääntöpyörä
- 7 Säilytyslokero (max 20 kg)
- 8 Ohjauspaneeli
- 9 Säilytyslokero (max 1 kg) (valinnainen)
- 10 Työtaso
- 11 Alusta
- 12 Vetopyörät
- 13 Kaatumissuojaus
- 14 Turvalajaiden kiinnityspiste
- 15 Nosta / laske työtaso
- 16 Käyttöohjeen säilytyslokero
- 17 Joystick
- 18 Hätäpysäytys
- 19 Trukin haarukataskut ja kiinnityspisteet
- 20 Liitäntä 230 V virtakaapelille
- 21 Pääkytkin
- 22 Tyypikilpi
- 23 Varoitusvalo
- 24 Kaatumissuojauksen mekanismi
- 25 Hätälaskun kahva
- 26 Valintavipu (ajo / vapaa)
- 27 Puskurisuoja



2.3 Nostimen ohjaimet



- 1 Päälle / pois -painike**
Paina kytkeäksesi ohjaimet päälle tai pois. Kun nostin kytketään päälle, sähköjärjestelmä ja merkkivalot aktivoituvat.
- 2 Nopeustilan ilmaisin**
Ilmaisee, mikä ajonopeus on valittuna.
 - Ensimmäinen LED = Hidas nopeus valittu (0,8 km/h)
 - Toinen LED = Nopea nopeus valittu (4 km/h)
- 3 Nopeuden valitsin**
Tällä valitsimella käyttäjä voi valita hitaan ja nopean ajonopeuden välillä.
- 4 Lisäpainikkeet**
Näillä painikkeilla ei tällä hetkellä ole toimintoa.

5

Akun varaustilan ilmaisın

Näyttää akun nykyisen varaustilan värillisten LED-valojen avulla. Tarkista akun tila aina ennen jokaista työvuoroa välttääksesi käyttökatkokset ja varmistaaksesi turvallisen käytön.



Yhtäjaksoinen vihreä: Akku täysin ladattu. Nostin on käyttövalmis koko työvuoron ajan.



Yhtäjaksoinen keltainen: Keskitasoinen varaustaso. Suunnittele akun lataus työvuoron jälkeen tai ensimmäisessä mahdollisessa tilanteessa.



Yhtäjaksoinen punainen: Alhainen varaustaso. Lataa akku mahdollisimman pian. Älä aloita uutta työtä ennen latausta.



Viilkkuva punainen (1 LED): Akku tyhjentynyt tai lähes kriittisellä tasolla. Nostin voi sammua tai rajoittaa toimintoja. Lopeta työ välittömästi ja lataa akku!



Viilkkuvat LED-valot: Ilmaisee vikakoodin – tarkista laturi ja akun johdotus.



HUOM!

Toistuva käyttö alhaisella varaustasolla voi lyhentää akun käyttöikää. Lataa akut aina tämän käyttöohjeen mukaisesti.

6

Äänimerkki

Äänimerkki aktivoi kuuluvan varoitussignaalin varoittaakseen lähellä olevia henkilöitä esimerkiksi ajon aikana tai törmäysvaaran uhatessa.

7

Nosta / laske työtaso

Paina ”ylös”-painiketta nostaaksesi työtason.
Paina ”alas”-painiketta laskeaksesi työtason.

8

Hätäpysäytys

Paina hätäpysäytyspainiketta sammuttaaksesi nostimen. Kierrä hätäpysäytyspainiketta myötäpäivään aktivoidaksesi nostimen uudelleen.

3. VAROITUSLAITTEET

Varoitus- ja suojalaitteiden määräaikaistarkastus on suoritettava luvun 7 mukaisesti. Tarkastuksen tulee kattaa sekä toiminta että kunto.



VAROITUS!

Näiden ohjeiden noudattamatta jättäminen voi aiheuttaa välittömän hengenvaaran.



VAATIMUS!

Määrättyjen henkilönsuojainten tai muiden vaadittujen turvavarusteiden käyttö.



HUOM!

Tietoa, joka vaatii erityistä huomiota.



Lue ja ymmärrä kaikki ohjeet ja turvallisuustiedot ennen käyttöä

Kaikkien käyttäjien on luettava, ymmärrettävä ja noudatettava kaikkia tämän käyttöohjeen turvallisuus- ja käyttöohjeita huolellisesti ennen nostimen käyttöä tai huoltoa.



Putoamisvaara

ÄLÄ KOSKAAN kiipeä, istu tai seiso työtason kaiteilla. Jos työtasoa ei voida laskea, ÄLÄ KOSKAAN kiipeä alas mastoa pitkin.



Kaatumisvaara

ÄLÄ KOSKAAN nosta työtasoa tai siirrä nostinta työtason ollessa ylhäällä, ellei nostin ole tasaisella ja kantavalla alustalla.



Törmäysvaara

ÄLÄ KOSKAAN käytä nostinta varmistamatta ensin, että nostimen ympärillä oleva alue on vapaa esteistä tai muista vaaroista.



Sähkö

Tätä nostinta ei ole sähköisesti eristetty. Siksi on pidettävä turvallinen etäisyys ilmajohtoihin tai muihin jännitteellisiin sähkökomponentteihin.



Puristumisvaara

Puristumisvammojen estämiseksi varmista, ettei nostimen työskentelyalueella ole henkilöitä tai muita laitteita. Noudata nostimeen kiinnitettyjä varoitusmerkintöjä.



Työtasolla saa olla vain yksi käyttäjä kerrallaan (vaikka enimmäiskuormaa ei ylitetä).



Nostinta saa käyttää vain sisätiloissa tasaisilla ja kantavilla alustoilla, jotka soveltuvat nostimen kuormitukselle.



Nostinta ei saa altistaa nesteille, kostealle ympäristölle (kosteus $\leq 90\%$) eikä alle $0\text{ }^{\circ}\text{C}$ tai yli $40\text{ }^{\circ}\text{C}$ lämpötiloille.



Nostinta ei saa käyttää nosturina. Älä koskaan työnnä tai vedä esineitä nostimella.



Älä koskaan lisää työtason korkeutta käyttämällä portaita, tikkaita tai vastaavia välineitä.



Varmista, että käyttäjä käyttää asianmukaisia henkilönsuojaimia.



Varmista, että turvaportit ovat suljettuina, kun työtaso on käytössä.

4. NOSTIMEN TURVALLISUUS

Nostin on CE-merkitty, mikä tarkoittaa, että se on suunniteltu, valmistettu ja dokumentoitu EU:n konedirektiivin 2006/42/EY mukaisesti.

4.1 Sovelletut direktiivit ja standardit

Nostin täyttää kaikki vaatimukset seuraavien mukaisesti:

- 2006/42/EY – Konedirektiivi
- 2014/30/EU – EMC-direktiivi
- 2014/35/EU – Pienjännitedirektiivi (LVD)

Sekä viitestandardeiden asiaankuuluvat osat:

- EN 280-1:2022 – Siirrettävät henkilönostimet
- EN ISO 12100 – Koneturvallisuus, riskin arviointi ja riskin pienentäminen

Nostin on suunniteltu ja dokumentoitu täyttämään kaikki sisäkäyttöön tarkoitettuja siirrettäviä työvälineitä koskevat turvallisuus- ja toiminnalliset vaatimukset.

4.2 Käyttöympäristö ja lataus

Nostin on varustettu integroidulla akkulaturilla sekä ohjausjärjestelmillä, ilmaisimilla ja ohjausyksiköllä, jotka täyttävät EMC- ja pienjännitedirektiivien vaatimukset. Oikean ja turvallisen käytön varmistamiseksi:

- Kytke vain suojattuun ja maadoitettuun 230 V pistorasiaan, jonka kapasiteetti on vähintään 2600 W.
- Latausta ei saa suorittaa nostimen käytön aikana.
- Vältä voimakkaita häiriölähteitä (hitsauslaitteet, radiolähettimet, HF-työkalut).
- Tarkista, että latauskaapeli ja liitäntä ovat ehjät ja asianmukaiset.

4.3 Käyttäjän vastuu ja koulutus

Nostinta saa käyttää vain koulutettu henkilöstö, joka tuntee tämän käyttöohjeen. Käyttäjä on vastuussa:

- Päivittäisten tarkastusten suorittamisesta
- Sen varmistamisesta, ettei työalueella ole esteitä
- Nostimen käyttämättä jättämisestä, jos kaapeli, vipu tai ilmaisin on vaurioitunut
- Nostimen käyttämättä jättämisestä ulkona
- Siitä, että kyltit ja varoitustarrat ovat luettavissa ja että käyttöohje on nostimessa

4.4 Muutokset ja tuotevastuu

- Jos nostinta muutetaan ilman valmistajan hyväksyntää, CE-merkintä ei ole

enää voimassa.

- Kaikki huolto on suoritettava käyttäen alkuperäisiä Safelift Sweden AB-varaosia.
- Puuttuvat tai vaurioituneet varoitustarrat on vaihdettava välittömästi.
- Takuu ja vastuu raukeavat väärinkäytön tai luvattomien muutosten yhteydessä.

4.5 Varaosat ja komponentit

Pitkän käyttöiän ja turvallisuuden varmistamiseksi huollossa ja korjauksissa tulee käyttää ainoastaan valmistajan alkuperäisiä varaosia. Nostin on rakennettu korkealaatuisista komponenteista, jotka normaalikäytössä vaativat vain vähäistä huoltoa, mutta tietyt osat ovat kuluvia osia ja ne on vaihdettava tarpeen mukaan tai huolto-ohjelman mukaisesti.



VAROITUS!

Muiden kuin alkuperäisten varaosien käyttö voi vaikuttaa nostimen toimintaan, turvallisuuteen ja CE-merkintään.

4.6 Valmistaja

Tämän nostimen on valmistanut:

Safelift Sweden AB
Kvarnvägen 14
SE-352 41 Växjö
Ruotsi

4.7 Merkintä

Nostin on varustettu seuraavalla tyyppikilvellä:



5. HENKILÖTURVALLISUUS

5.1 Käyttäjän turvallisuus ja vastuu

5.1.1 HENKILÖNSUOJAINTEN KÄYTTÖ

Käyttäjän on käytettävä asianmukaisia henkilönsuojaimia, kuten kypärää, liukumattomia kenkiä ja turvalinjaita, jotka on kiinnitetty työtasoon.

5.1.2 PALOHÄLYTYS TAI EVAKUOINTISIGNAALI KÄYTÖN AIKANA

Palohälytyksen tai muun evakuointisignaalin sattuessa käyttäjän on välittömästi laskettava työtaso alas ja poistuttava nostimesta. Työtä saa jatkaa vain vastuuhenkilön luvalla.

5.1.3 HENKILÖ JÄÄ LOUKKUUN TYÖTASOLLE – TOIMINTAOHJE

Jos käyttäjä jää loukkuun tai ei pysty käyttämään nostinta, maassa olevan henkilön on käytettävä hätälaskukahvaa työtason laskemiseksi. Tarvittaessa käyttäjä on poistettava toisella nostimella tai työtasolla.

5.1.4 PÄÄTÄ TYÖVUORO AINA TURVALLISUUSTARKASTUKSELLE

Vuoron vaihtuessa edellisen käyttäjän on jätettävä nostin hallittuun ja turvalliseen tilaan. Työtaso on laskettava alas ja avain säilytettävä turvallisesti.

5.1.5 TARKISTA LIUKASTUMISVAARA TYÖTASOLLA JA JALKINEISSA

Työtason lattia ja käyttäjän jalkineet on pidettävä vapaina rasvasta, öljystä ja nesteistä. Liukastumisvaara kasvaa erityisesti kosteissa sisätiloissa työskennellessä.

5.1.6 ÄLÄ KOSKAAN PEITÄ VAROITUSILMAISIMIA

Käyttäjä ei saa peittää merkkivaloja, akun varaustilan näyttöä tai muita visuaalisia tietoja esineillä tai teipillä. Ohjauspaneelin on oltava täysin näkyvässä.

5.1.7 TURVALLISUUSOHJEIDEN ON OLTAVA HELPOSTI SAATAVILLA

Käyttöohje ja muut asiaankuuluvat asiakirjat on säilytettävä fyysisesti tai digitaalisesti nostimessa ja niiden on oltava kaikkien käyttäjien saatavilla.

5.1.8 VAIN UUSIN KÄYTTÖOHJEEN VERSIO ON SALLITTU

Käyttäjällä on oltava käytössään ajantasainen käyttöohje, joka sisältää kaikki päivitykset, tarrat ja kuvitukset.

5.1.9 TYÖSKENTELY TYÖTASON ALLA ON KIELLETTY

Kukaan ei saa oleskella työtason alla sen ollessa nostettuna, erityisesti huollon tai hätälaskun aikana. Työtaso on varmistettava luvun 6.6 mukaisesti.

5.1.10 PUTOAMISVAARA

Seisominen, istuminen tai kiipeäminen työtason kaiteille tai rakenteille on ehdottomasti kielletty. Käyttäjän on seistävä tukevasti työtason lattialla. Porttien on aina oltava suljettuina käyttäjän ollessa työtasolla.

5.1.11 KÄYTTÖ KORKEUSEROJEN LÄHEISYYDESSÄ

Työskennellessä korkeuserojen (lastauslaiturit, portaitot, hissikulut, avoimet kaivot jne.) läheisyydessä on noudatettava erityistä varovaisuutta. Käytä fyysisiä esteitä tai portteja. Käyttäjä vastaa maanpinnan alueen

varmistamisesta.

5.1.12 KOULUTUS- JA PÄTEVYYSVAATIMUKSET

Nostinta saavat käyttää vain henkilöt, joilla on dokumentoitu koulutus ja hyväksytty pätevyys. Koulutuksen on sisällettävä ohjainten käyttö, vaaravyöhykkeet ja päivittäinen tarkastus.

5.2 Turvallisuus käytön aikana

5.2.1 KÄYTTÖ YLÄPUOLISTEN ESTEIDEN LÄHEISYYDESSÄ

Ennen nostamista työtason yläpuolinen alue on tarkistettava esteiden, palkkien tai putkien varalta. Käyttäjä vastaa siitä, ettei työtaso törmää mihinkään noston aikana.

5.2.2 KÄYTTÖ HERKISSÄ YMPÄRISTÖISSÄ

Valmistaja ei vastaa työstä ympäristöissä, joissa vaaditaan alhaista hiukkaspiteisyyttä (esim. laboratoriot tai sairaalat).

5.2.3 ALUSTAN HITSAUSTEN JA KIINNITYSTEN TARKASTUS

Visuaalisessa tarkastuksessa hitsit, pultit ja kiinnitykset on tarkistettava halkeamien, ruosteen, löystymisen tai muodonmuutosten varalta. Kaikki vauriot on korjattava ennen käyttöä.

5.2.4 MANUAALINEN LASKU – TURVATOIMENPITEET

Manuaalisen hätälaskun aikana kukaan ei saa olla työtason alla. Pidä turvallinen etäisyys mastoon ja varmista, että ympäristö on esteetön. Lopeta laskeminen välittömästi, jos työtaso ei liiku alaspäin tai nostin pitää epätavallista ääntä.

5.2.5 JUMIUTUNEET TAI JÄYKÄT OHJAIMET

Jos painike tai joystick jumittuu, takertuu tai ei palaudu neutraaliasentoon, nostin on välittömästi poistettava käytöstä. Ohjaimia ei saa käyttää työkaluilla tai muilla apuvälineillä.

5.2.6 TARKISTA PYÖRÄT JA KIINNITYKSET

Tarkista päivittäin, että pyörät, navat, mutterit ja lukitusrenkaat ovat ehjiä, oikein kiristettyjä eikä niissä ole kulumaa, ruostetta tai muodonmuutoksia. Tarkista erityisesti kuljetuksen jälkeen.

5.2.7 VIALLISTEN TURVALAITTEIDEN KÄYTTÖ ON KIELLETTY

Nostinta ei saa käyttää, jos turvatoiminnot (esim. kallistusanturi, hätäpysäytys, turvaportit) ovat viallisia, irrotettuja tai vaurioituneita.

5.2.8 RAJOITETTU NÄKYVYYS JA KÄYTTÖ PIMEÄSSÄ

Nostinta ei saa käyttää heikosti valaistuissa tiloissa. Jos työskentely pimeässä on välttämätöntä, alue on valaistava turvallisesti ennen käyttöä.

5.2.9 AJAMINEN KALTEVALLA PINNALLA

Älä ylitä määriteltyä enimmäiskaltevuutta. Seuraa kallistusilmaisinta ja pysäytä välittömästi, jos varoitus aktivoituu.

5.2.10 JOYSTICKIN VIRHEELLINEN KÄYTTÖ

Joystickia saa käyttää vain kädellä. Älä paina sitä työkaluilla, kynänpäällä tai

muilla esineillä.

5.2.11 SUOJAUS TÄRINÄLTÄ JA ISKUILTA

Vältä altistamasta nostinta iskuille tai voimakkaalle tärinälle. Trukilla nostaminen on sallittua vain merkityistä trukkitaskuista.

5.2.12 VISUAALINEN TARKASTUS ENNEN KÄYTTÖÄ

Tarkasta koko nostin ennen jokaista käyttöä. Halkeamat, vuodot, muodonmuutokset tai toimintahäiriöt on ilmoitettava ennen käyttöä.

5.2.13 KULJETUS HISSISSÄ TAI AHTAISSA TILOISSA

Kuljetettaessa hississä tai vastaavassa ahtaassa tilassa työtason on oltava täysin laskettuna ja turvalaitteiden kytkettyinä.

5.2.14 KÄYTTÖ EPÄTASAISILLA TAI PEHMEÄLLÄ ALUSTALLA

Nostinta saa käyttää vain tasaisella, kiinteällä ja kuivalla alustalla, joka ei ole liukas. Ajaminen tai nostaminen kaltevalla, epävakaalla tai pehmeällä alustalla lisää kaatumisriskiä.

5.2.15 KÄYTTÖ SATEESSA, LUMESSA, JÄÄSSÄ TAI KOSTEASSA YMPÄRISTÖSSÄ

Nostinta ei ole suunniteltu ulkokäyttöön. Käytä vain kuivissa sisätiloissa.

5.2.16 RISKI TYÖSKENNELTÄESSÄ LATTIACAIVOJEN TAI VEDEN LÄHEISYYDESSÄ

Jos työskennellään lattiakaivojen, viemäreiden tai kosteiden alueiden läheisyydessä, pinta on tarkastettava ja tarvittaessa kuivattava. Nostinta ei saa koskaan käyttää alueilla, joissa seisova vesi voi aiheuttaa liukastumis- tai sähkövaaran.

5.2.17 KÄYTTÖ LIIKENNEALUEIDEN LÄHEISYYDESSÄ

Työskenneltäessä ajoneuvoliikenteen, trukkipäylien tai muiden liikkuvien nostimien läheisyydessä alue on rajattava. Käytä aina varoituskylttejä ja selkeitä rajoja.

5.2.18 ERITYISET VAARAT TEOLLISUUSYMPÄRISTÖISSÄ

Alueilla, joilla on robotteja, kuljetinhioja, hissejä tai vastaavia, nostimen työalue on tarkistettava ja lukittava. Automaattiset laitteet eivät saa vaikuttaa nostimeen.

5.2.19 OHJAINTEIN TAI KAAPELIEN KOSTEUSVAURIOIT

Jos ohjaimet tai kaapelit altistuvat kosteudelle, kondensaatiolle tai nesteroiskeille, ne on tarkastettava ennen käyttöä. Kosteus voi aiheuttaa oikosulun tai turvajärjestelmän toimintahäiriön.

5.2.20 SÄILYTYS KYLMISSÄ TAI KOSTEISSA OLOSUHITEISSA

Nostinta saa käyttää vain kuivissa ympäristöissä. Sitä ei saa säilyttää tai käyttää alle 0 °C lämpötilassa. On olemassa korroosion, jään muodostumisen, sähkövikojen tai hydraulijärjestelmän vaurioitumisen riski.

5.2.21 KÄYTTÖ KUUMAN HÖYRYN LÄHEISYYDESSÄ KIELLETTY

Nostinta ei saa käyttää kuuman höyryn tai voimakkaan lämpösäteilyn läheisyydessä. Henkilövahinkojen tai komponenttivaurioiden riski.

5.2.22 SÄHKÖISKUN VAARA JÄNNITTEISTEN OSIEN LÄHEISYYDESSÄ

Pidä aina turvallinen etäisyys sähkölinjoihin. Nostin ei ole eristetty eikä sitä

saa käyttää suurjännitteisten osien läheisyydessä.

5.2.23 OHJAINTEEN TAI PANEELIEN VAURIOT

Jos ohjaimet, joystick tai ohjauspaneelit ovat vaurioituneet, löysällä tai toimintahäiriössä, nostin on välittömästi poistettava käytöstä. Tilapäiset ratkaisut eivät ole sallittuja.

5.2.24 MERKINTÄ KÄYTTÖKATKON TAI VIAN AIKANA

Jos nostin poistetaan käytöstä vian tai vaurion vuoksi, se on merkittävä selvästi: "ÄLÄ KÄYTÄ – LAITEVIKA". Pääkytkin on kytkettävä pois päältä ja avain poistettava.

5.2.25 PORTIT

Porttien on aina oltava suljettuina nostinta ajettaessa tai työtasoa nostettaessa.

5.2.26 HÄTÄPYSÄYTYS

Jos hätäpysäytys ei toimi, nostinta ei voida pysäyttää hätätilanteessa. Testaa toiminto päivittäin – kaiken liikkeen on pysähdyttävä välittömästi.

5.2.27 KALLISTUSANTURI

Anturi estää työtason nostamisen tai nostimen ajamisen korotetussa asennossa, jos kallistus ylittää 2°.

5.2.28 NOSTOKETJUT

Kuluneet ketjut mastossa voivat aiheuttaa toimintahäiriöitä. Tarkista kuuden kuukauden välein ja voitele ohjeiden mukaisesti – vaihda ensimmäisten vaurioiden merkkien ilmetessä.

5.2.29 LIUKULAAKERIT

Kuluneet liukulaakerit mastossa voivat aiheuttaa toimintahäiriöitä. Tarkasta kuluminen, halkeamat, värimuutokset tai löystyminen. Vaihda kuluneet laakerit.

5.2.30 RULLAT

Maston rullien on pyörittävä vapaasti ilman epänormaalia vastusta tai ääntä. Tarkasta säännöllisesti.

5.2.31 KYLTIT JA TARRAT

Kaikkien varoitussymbolien ja CE-merkintöjen on oltava täysin luettavissa. Puhdista likaiset tai vaihda haalistuneet tai vaurioituneet tarrat välittömästi.

5.2.32 KIINNITYSPISTE

Turvavaljaiden kiinnityspiste on tarkastettava halkeamien, muodonmuutosten tai vaurioiden varalta ennen jokaista käyttöä.

5.2.33 SÄHKÖN HAJU TAI YLIKUUMENEMINEN

Jos havaitaan sähköhaju, ylikuumenemista tai savua, nostin on sammutettava välittömästi ja tarkastettava pätevän sähköasentajan toimesta. Älä käynnistä uudelleen ennen kuin syy on selvitetty.

5.2.34 SUOJIEEN TAI KANSIEN POISTAMINEN

Suojat ja kannet saa poistaa vain valtuutettu huoltoteknikko. Kannen alla olevat osat voivat olla jännitteisiä, liikkuvia tai teräviä.

5.2.35 ENSIMMÄINEN KÄYTTÖ TOIMITUKSEN JÄLKEEN – TURVALLISUUSTARKASTUS VAADITAAN

Ennen ensimmäistä käyttökertaa toimituksen jälkeen kaikki turvakomponentit on tarkistettava käyttöohjeen mukaisesti. Kiinnitä erityistä huomiota lataukseen, pyöriin, ohjaimiin ja tarroihin. Katso luku 7.

5.2.36 TOISTUVA KALLISTUSHÄLYTYS – TARKASTUS VAADITAAN

Jos kallistusanturi hälyttää myös tasaisella pinnalla, nostin on poistettava käytöstä. Varmista, että anturi on oikein kiinnitetty ja nolaa tarvittaessa. Katso huolto-ohje.

5.2.37 KÄYTTÖ KIELLETTY TOIMINTAHÄIRIÖEPÄILYN YHTEYDESSÄ

Jos ohjaimet, äänet, ilmaisimet tai ajokäyttäytyminen poikkeavat normaalista, nostin on välittömästi poistettava käytöstä. Käyttö on kielletty, kunnes tekninen tarkastus on suoritettu.

5.2.38 NOSTIMEN RAKENTEEN MUUTTAMINEN ON KIELLETTY

Nostimen toimintaan, työtasoon, ohjaimiin tai elektroniikkaan ei saa tehdä muutoksia ilman valmistajan kirjallista lupaa. CE-merkintä raukeaa muutosten yhteydessä.

5.2.39 DOKUMENTAATIO SAATAVILLA TARKASTUSTA VARTEN

Huollon, tarkastuksen tai katselmuksen aikana käyttöohjeen, huoltolokin ja CE-vaatimusten mukaisuusvakuutuksen on oltava saatavilla ja ajan tasalla.

5.2.40 ASIATTOMAT HENKILÖT EIVÄT SAA OLESKELLA NOSTIMEN LÄHEISYYDESSÄ

Asiattomat henkilöt eivät saa oleskella nostimen työalueella.

5.2.41 TARKISTA KAIKKI VAROITUSILMAISIMET ENNEN KÄYNNISTYSTÄ

Ennen käynnistystä kaikki varoitussymbolit, symbolit ja hälytykset on tarkistettava. Jos jokin signaali on virheellinen, nostin on huollettava ennen käyttöä.

5.2.42 NOSTIN ON POISTETTAVA KÄYTÖSTÄ ONNETTOMUUDEN TAI TÖRMÄYKSEN JÄLKEEN

Onnettomuuden, törmäyksen, kaatumisen tai muun fyysisen iskun jälkeen nostin on välittömästi poistettava käytöstä. Pätevä teknikko on suoritettava täydellinen tarkastus ennen jatkokäyttöä.

5.2.43 AKUT SAA VAIHTAA VAIN HYVÄKSYTTYIHIN MALLEIHIN

Vain 12 V akut (110 Ah) valmistajan määritysten mukaisesti ovat sallittuja.

5.2.44 NOSTINTA EI SAA KÄYTTÄÄ VETO- TAI TUKIVÄLINEENÄ

On kiellettyä työntää, vetää, tukea tai kiinnittää muita esineitä nostimeen. Nostinta ei ole suunniteltu sivuttaisille kuormille eikä käytettäväksi nosturina.



6. KÄYTTÖ



Lue huolellisesti, ymmärrä ja noudata kaikkia turvallisuusohjeita, käyttöohjeita, merkintöjä sekä kansallisia turvallisuusmääräyksiä/-vaatimuksia.

6.1 Tarkastukset ennen nostimen käyttöä

1. Tarkasta nostin vaurioiden, löystyneiden ruuvien tai öljyvuotojen varalta.
2. Tarkista, että akut on ladattu ja että latauskaapeli on irrotettu.
3. Tarkista, että pyörät eivät ole vaurioituneet ja että ne ovat kunnolla kiinnitettyjä varmistamalla, että pyöränpulttien turvamerkinnät ovat suorassa linjassa.

6.2 Pääkytkin

Nostin on varustettu pääkytkimellä, joka sijaitsee maston edessä. Kytkintä käytetään katkaisemaan kaikki sähkövirta nostimesta. Pääkytkimen avain on aina poistettava, kun nostin ei ole käytössä, jotta estetään akun purkautuminen, luvaton käyttö ja mahdollistetaan turvallinen huolto.



HUOM!

Pääkytkin toimii myös turvaesteena latauksen aikana. Sen on oltava OFF-asennossa latauksen ja huoltotöiden aikana.

6.3 Äänimerkki

Äänimerkki aktivoidaan ohjauspaneelin painikkeella, ja sitä käytetään varoittamaan lähellä olevia henkilöitä ennen nostimen siirtämistä tai siirron aikana. Äänimerkki voidaan poistaa käytöstä vapauttamalla painike tai painamalla sitä uudelleen.



HUOM!

Äänimerkkiä on aina käytettävä, kun nostinta siirretään ahtaissa tai meluisissa ympäristöissä.

6.4 Kallistusanturi

Nostin on varustettu kallistusanturilla, joka mittaa työtason kaltevuutta reaaliajassa. Nostin on turvallinen enintään 2° kaltevuudessa, mutta normaalin käytön tulee olla alle 1°. Jos kaltevuus ylittää 2°, aktivoituu varoitus, joka:

- Estää automaattisesti nostotoiminnon. Nostoa ei voida jatkaa ennen kuin kaltevuus on alle 2°.

- Estää ajamisen, kun työtaso on nostettuna. Ajaminen on mahdollista vain kuljetustilassa tasaiselle alustalle siirtymiseksi.
- Antaa kuljettajalle kuuluvan hälytyssään.

6.5 Akun lataus

Nostimessa on sisäänrakennettu laturi. Lataa nostin kytkemällä se maadoitettuun 230 V pistorasiaan.

Latausrutiinit:

- Lataa akut jokaisen työvuoron jälkeen ja kun akun varaustason ilmaisin näyttää alhaista tasoa.
- Älä lataa nostinta sen ollessa käytössä.
- Älä irrota akkuja latauksen aikana.
- Pidä laturi kuivana ja suojattuna pölyltä.



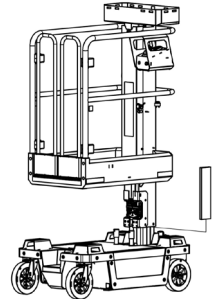
Sähkön haju tai ylikuumentuminen

Jos havaitaan sähkön hajua, ylikuumentumista tai savua, nostin on sammutettava välittömästi ja tarkastettava pätevän teknikon toimesta. Nostinta ei saa käynnistää uudelleen ennen kuin syy on selvitetty.

6.6 Työtason varmistaminen

Maston turvalukko

- Nostin on varustettu turvalukolla, joka estää työtason putoamisen nostettuna.
- Turvalukko säilytetään rungossa oikeanpuoleisen akun vieressä.
- Turvalukko on asetettava maston viereen (katso kuva).
- Käytön jälkeen turvalukko on palautettava runkoon.



VAROITUS!

Älä koskaan nosta nostinta vapautusvivut ajotilassa – ainoastaan vapaakytkentätilassa. Älä koskaan nosta työtasosta, kaiteista tai muista rakenteista, joita ei ole tarkoitettu tähän tarkoitukseen.

6.7 Nostimen kuljetus

6.7.1 KULJETUS TRUKILLA

Nostinta saa siirtää trukilla vain täysin laskettuna. Nostimessa ei saa olla henkilöitä kuljetuksen aikana. Trukkia saa käyttää ainoastaan kuljetukseen eikä koskaan nostokapasiteetin lisäämiseen. Tarkista nostimen paino teknisistä tiedoista ja varmista, että trukin kapasiteetti on riittävä. Haarukat on asetettava kaikkiin rungon nostokohtiin. Varmista, että nostin on kiinnitetty eikä voi liukua haarukoilta. Lukitse kääntyvät pyörät kuljetuksen ajaksi.

6.7.2 KULJETUS KUORMA-AUTOLLA

Kuljetettaessa kuorma-autolla nostimen on oltava täysin laskettuna eikä sitä saa käyttää kuljetuksen aikana. Pyörät on aina kiilattava, ja nostin on kiinnitettävä asianmukaisesti. Käytä kiinnitykseen ainoastaan rungon nostokohtia. Älä kiinnitä työtasoon tai mastoon. Älä kiristä hihnoja tai ketjuja liikaa, sillä se voi vahingoittaa nostinta.

6.7.3 VIRHEELLISEN KULJETUKSEN RISKIT

Kuljetus nosturilla, trukilla tai kuorma-autolla on suoritettava ohjeiden mukaisesti vaurioiden tai onnettomuuksien estämiseksi.

6.8 Vientirajoitus

Nostinta ei saa viedä toimitusmaasta ilman valmistajan kirjallista lupaa. Luvaton vienti voi mitätöidä CE-merkinnän ja vaikuttaa takuuseen, vakuutusturvaan sekä oikeudelliseen vastuuseen onnettomuus- tai tarkastustilanteissa.

6.9 Varastointi

6.9.1 LYHYTAIKAINEN VARASTOINTI

- Nostin on varastoitava sisätiloissa kuivassa ympäristössä, jossa lämpötila on vakaa.
- Ulkovarastoinnissa nostin on peitettävä vedenpitävällä suojapeitteellä.
- Akkujen on oltava täyteen ladattuja ja ne on ladattava vähintään 30 päivän välein.
- Älä koskaan varastoi pakkasessa. Jos nostin on varastoitu 0 °C:ssa, sen on saavutettava vähintään 10 °C ennen käyttöä.
- Vältä suoraa auringonvaloa ja yli 40 °C lämpötiloja.
- Tilapäisessä ulkovarastoinnissa käytä vedenpitävää suojapeitettä.
- Suorita silmämääräinen tarkastus letkuille, liittimille, hätäpysäytykselle ja turvamerkinnoille.

6.9.2 PITKÄAIKAINEN VARASTOINTI

Pitkäaikaisessa varastoinnissa nostin on säilytettävä sisätiloissa kuivassa ympäristössä tasaisella alustalla, työtaso laskettuna ja pääkytkin pois päältä. Poista pääkytkimen avain luvattoman käytön estämiseksi. Kytke 230 V kaapeli nostimen akkulaturiin akun varaustason automaattista ylläpitoa varten.

6.10 Puhdistus

Pidä maston pinnat puhtaina pölystä ja liasta. Käytä mietoa saippualliuosta tai alkoholipohjaista puhdistusainetta.

6.10.1 PAINEPESU KIELLETTY

Älä käytä painepesuria ohjauspaneeliin, ajovoimajärjestelmään tai laturiin. Veden pääsy laitteeseen voi aiheuttaa oikosulun tai pysyviä vaurioita. Käytä mietoja puhdistusaineita, alkoholia tai vettä ja vältä veden suihkuttamista tai kosteutta. Kuivaa nostin huolellisesti puhdistuksen jälkeen. Voitele liukupinnat ja käsittele korroosiolle alttiit osat ruosteenestoaineella tarpeen mukaan.

6.10.2 KÄYTTÖ PÖLYSISÄ YMPÄRISTÖISSÄ

Alueilla, joissa on paljon pölyä, puulastuja, hiontajäämiä jne., puhdistus on suoritettava useammin.

6.10.3 OHJAINTEEN JA KOMPONENTTIEN PUHDISTUS

Ohjauspaneelit ja sähköliitännät on pidettävä kuivina, puhtaina ja pölyttöminä. Käytä ainoastaan paineilmaa tai kevyesti kostutettua liinaa ja kuivaa huolellisesti. Vältä voimakkaita liuottimia, jotka voivat vahingoittaa maalattuja tai anodisoituja pintoja, tarroja tai elektroniikkaa.



VAROITUS!

Nostinta puhdistettaessa pääkytkimen on oltava pois päältä ja nostin irrotettuna 230 V sähköverkosta.



Tärkeää tietoa turvajärjestelmistä

Kaikki turvajärjestelmät on testattu perusteellisesti valmistajan vaatimusten ja standardien mukaisesti. Jos epäillään vikaa, nostin on poistettava käytöstä ja tarkastettava pätevän tekniikon toimesta. Turvajärjestelmiä ei saa muuttaa tai kytkeä pois käytöstä.

6.11 Turvatoimintojen yleiskatsaus

- **Hätäpysäytys**
Keskeyttää välittömästi kaikki sähköiset toiminnot hätätilanteessa. Sijaitsee työtason ohjauspaneelissa.
- **Hätälasku**
Mahdollistaa työtason turvallisen laskemisen sähkökatkon sattuessa.
- **Kallistusanturi**
Estää ajamisen tai nostamisen, jos nostin kallistuu yli 1°, ja antaa kuuluvan varoituksen. Edellyttää tasaista alustaa ennen nollausta.
- **Varoitusvalo**
Rungossa oleva varoitusvalo vilkkuu, kun pääkytkin on päällä.
- **Kaatumissuoja**
Estää nostinta kaatumasta, jos yksi tai useampi pyörä putoaa kuoppaan. Aktivoituu automaattisesti, kun työtaso nostetaan alimmasta asennosta.
- **Ketjun löysyysanturi**
Työtason voi nostaa vain, kun maston ketjut ovat löysällä. Laskeminen tai ajaminen ei ole mahdollista.
- **Ketjun katkaisukytkin**
Työtason voi laskea vain, jos maston ketju on katkennut. Nostaminen tai ajaminen ei ole mahdollista.
- **Vapautusvivut**
Kytkevät tai irrottavat ajomoottorit. Niiden on oltava kytkettyinä nostimen

käytön tai työtason liikkeen aikana. Käsien siirtämistä varten vivut on irrotettava.

- **Kiinnityspiste**
Turvavaljaiden tai varusteiden kiinnittämiseen.
- **Kaiteet ja portit**
Estävät putoamisen työtasolta. Porttien on oltava suljettuina käytön aikana.
- **Nopeudenrajoitin**
Rajoittaa ajonopeutta, kun työtaso on nostettuna. Ilmaistään LED-valolla ohjauspaneelissa.
- **Turvakyltit ja merkinnät**
Selkeät varoitussymbolit ja ohjeet tiedottavat riskeistä käytön ja huollon aikana.

6.12 Tarkastus ja huolto

Nostin on tarkastettava ja huollettava säännöllisesti pätevän teknikon toimesta turvallisen käytön varmistamiseksi. Huollon aikana 230 V virransyöttö on katkaistava ja pääkytkin asetettava OFF-asentoon. Katso luku 7.



7. HUOLTO

käyttäjystävällisesti. Oikean toiminnan ja turvallisen käytön varmistamiseksi kaikkien komponenttien on oltava hyvässä kunnossa, ja käyttäjän on noudatettava valmistajan ohjeita. Huolto- ja tarkastusrutiinit ovat luonnollinen osa nostimen päivittäistä käyttöä, ja niitä tulee pitää investointina sekä turvallisuuteen että luotettavuuteen. Laiminlyönti voi johtaa lyhentyneeseen käyttöikään, tarpeettomaan kulumiseen ja lisääntyneeseen onnettomuusriskiin.



VAROITUS!

Huollon aikana 230 V -virransyöttö on katkaistava ja pääkytkimen on oltava OFF-asennossa.

7.1 Päivittäinen tarkastus

7.1.1 SILMÄMÄÄRÄINEN TARKASTUS

- **Kaiteet ja portit:** Varmista, että kaiteet ja portit ovat suorat, tukevat ja vailla halkeamia.
- **Työtason lattia:** Tarkista, että pinta on kuiva, liukumaton ja vapaa irtoneisista esineistä.
- **Kilvet ja tarrat:** Varmista, että varoitussymbolit ja ohjetekstit ovat luettavissa eivätkä kuluneet tai likaiset.
- **Turvavaljaiden kiinnityspiste:** Varmista, että kiinnityspiste on vapaa korroosiosta ja halkeamista sekä asianmukaisesti merkitty.

7.1.2 TOIMINNALLINEN TARKASTUS

- **Portit:** Porttien on sulkeuduttava täysin ja palattava automaattisesti suljettuun asentoon.
- **Pyörät ja jarrutoiminto:** Tarkista, että kaikki pyörät ovat ehjät ja että nostin pysyy paikallaan, kun sitä ei liikuteta (automaattinen jarrutoiminto).
- **Joystick:** Varmista, että ajotoiminnot (eteen/taakse) toimivat oikein.
- **Ohjauspaneeli:** Tarkista, että nostimen ohjauspaneeli (nosto/lasku) toimii oikein eikä siinä ole näkyviä vikoja tai vaurioita.
- **Hätäpysäytys:** Aktivoi hätäpysäytys ja varmista, että kaikki toiminnot keskeytyvät välittömästi. Palauta hätäpysäytys (kiertämällä painiketta myötäpäivään), käynnistä joystick uudelleen ja varmista, että järjestelmä jatkaa normaalia toimintaa.
- **Ajo-/vapaakytkentävivut:** Varmista, että ajo on mahdollista vain, kun ajotila on asetettu oikein (kahden mastossa olevan vapautusvivun kautta). Työtaso ei saa nousta, kun vetopyörät ovat vapaakytkentätilassa.

- **Kallistusanturi ja hälytys:** Kallista nostinta hieman eteenpäin tai sivulle (tai käytä testitilaa) varmistaaksesi, että järjestelmä laukaisee hälytyksen ja estää ajon/noston.
- **Hätälasku (mekaaninen):** Vedä hätälaskukahvasta ja varmista, että työtaso laskeutuu tasaisesti.
- **Akut:** Tarkista, että akut ovat ehjät eikä niissä ole merkkejä nestevuodoista.
- **Akun varaustila:** Tarkista joystickin akun varaustilan ilmaisimien. Keltainen tai punainen LED tarkoittaa, että nostin on ladattava.
- **Hydrauliikka:** Varmista, ettei rungossa, nostosylinterissä, letkuissa tai säiliössä ole näkyviä vuotoja.
- **Runko:** Tarkasta puuttuvat tai löystyneet ruuvit, suojukset tai komponentit.



VAROITUS!

Jos havaitaan vika, puute tai vaurio, se on ilmoitettava ja korjattava välittömästi ennen nostimen käyttöä.

7.2 Tarkastus- ja huoltovälit

Täydellinen nostimen tarkastus sisältää säännölliset silmämääräiset ja toiminnalliset tarkastukset. Pienet säädöt voivat olla tarpeen oikean toiminnan varmistamiseksi. Päivittäiset tarkastukset ehkäisevät epänormaalia kulumista ja edistävät nostimen ja sen järjestelmien pitkää käyttöikää.

Tarkastus ja huolto on suoritettava seuraavin väliajoin ja ainoastaan koulutetun henkilöstön toimesta, joka tuntee sähköiset ja mekaaniset toiminnot.

Suosittelut tarkastus- ja huoltovälit:

- **Päivittäin:** Katso erillinen osio päivittäisestä tarkastuksesta.
- **Kuukausittain:** Voitele maston ohjainpyörät. Tarkasta hydraulijärjestelmä silmämääräisesti, mukaan lukien öljyn taso ja mahdolliset vuodot.
- **Vuosittain:** Täydellinen tekninen tarkastus, mukaan lukien sähkökomponenttien, akkujen ja turvajärjestelmien tarkastus.

Tarkastuskohde	Päivittäin	Kuukausittain	Puolivuositain	Vuosittain
Silmämääräinen tarkastus	x			
Kaiteet	x			
Portit	x			
Hätäpysäytys	x			
Kallistusanturin toiminta	x			
Kaatumissuojan toiminta	x			
Turvaväljaiden kiinnityspiste	x			
Turvakyllit ja merkinnät	x			
Pyörät ja jarrutoiminto	x			
Ohjauspaneeli ja joystick	x			
Silmämääräinen tarkastus vuotojen varalta	x			
Maston ohjainpyörien voitelu		x		
Maston ohjainrullien säätö			x	
Hydrauliöljyn taso			x	
Maston ketjujen tarkastus			x	
Maston ketjupyörien voitelu			x	
Maston holkkien tarkastus			x	
Akun kiinnityksen tarkastus			x	
Hydrauliöljyn vaihto				x
Täydellinen tekninen tarkastus				x

7.3 Hydraulikkajärjestelmän tarkastus

Nostimen hydraulikkajärjestelmä on suljettu järjestelmä, joka vaatii säännöllistä huoltoa käyttövarmuuden, pitkän käyttöiän ja käyttäjäturvallisuuden varmistamiseksi. Virheellinen huolto voi aiheuttaa turvallisuusriskejä ja kalliita korjauksia.

7.3.1 HYDRAULIÖLJYN TARKASTUS JA VAIHTO

Öljyn taso:

Tarkista öljyn taso säännöllisesti tai jos vuotoa epäillään. Mittatikku sijaitsee hydraulikkasäiliön täyttökorkin alla, rungon suojakansien alla. Työtason on oltava laskettuna öljyn tasoa tarkistettaessa.

Hydrauliöljyn määrä MA50H: 3,0 L.

Öljyalaatu:

Lisää vain hyväksyttyä hydraulioöljyä:

Motorex Corex HV46, Standard: DIN 51524/-2/-3, EN ISO 6743-4

Metallihiukkaset:

Tarkista öljy metallihiukkasten varalta. Jos metallihiukkasia havaitaan, nostin on poistettava välittömästi käytöstä ja hydraulikkajärjestelmä on huollettava pätevän teknikon toimesta.

Hydrauliöljyn vaihto:

Hydrauliöljy suositellaan vaihdettavaksi kerran vuodessa tai 12 kuukauden kokonaiskäyttöajan jälkeen. Raskaassa käytössä (pölyiset ympäristöt, kuormittava käyttö) vaihtoväliä voidaan joutua lyhentämään. Tyhjä säiliö huolellisesti ja kerää öljy hyväksytyyn astiaan ympäristöystävällistä hävittämistä varten.



VAROITUS!

- Jos hydraulikkajärjestelmä vuotaa öljyä, nostinta ei saa käyttää ennen kuin vika on korjattu.
- Liiallinen täyttö voi aiheuttaa paineongelmia ja vahingoittaa tiivisteitä.

7.4 Maston ketjujen tarkastus

Maston ketjut on tarkastettava puolivuositain. Ketjujen on oltava hyvässä kunnossa nostimen turvallisen käytön varmistamiseksi. Kuluneet tai vaurioituneet ketjut aiheuttavat vakavan turvallisuusriskin. Jos vaurioituneita ketjuja havaitaan, nostin on poistettava välittömästi käytöstä ja valtuutetun teknikon on vaihdettava ketjut.

Ketjujen tarkastus suoritetaan poistamalla maston yläosassa oleva työkalulevy. Aseta tarkastuskamera ketjujen viereen ja tarkista niiden kunto.

7.5 Pyörien ja joystickin tarkastus

Nostimen pyörät ja joystick on tarkastettava päivittäin. Varmista, että pyörissä ei ole halkeamia ja että ohjaus toimii sujuvasti. Jos havaitaan välystä tai epätavallista ääntä, nostin on poistettava käytöstä.

7.6 Akun huolto

Hyvin huollettu akku on olennainen nostimen käyttöturvallisuuden, käyttöiän ja suorituskyvyn kannalta. Puutteellinen akun huolto on yleinen syy toimintahäiriöihin, tarpeettomiin kustannuksiin ja lyhentyneeseen käyttöikäen.

Akun vaihto: Käytä aina alkuperäisiä Safelift-akkuja vaihdon yhteydessä. Tarkista myös, että akkukaapelit ovat ehjät.

Turvatoimenpiteet:

- Käytä aina suojakäsineitä ja suojalaseja työskennellessäsi akkujen kanssa.
- Akkuhappo on erittäin syövyttävää – kosketuksen sattuessa huuhtelee välittömästi vedellä ja hakeudu tarvittaessa lääkäriin.
- Puhdista akun navat säännöllisesti korroosiosta, liasta ja kosteudesta. Levitä naperasvaa puhdistuksen jälkeen.

- Tarkista akun varaustaso ja kunto säännöllisesti akkutesterillä.
- Vältä akun altistamista ääriämpötiloille (0–40 °C) tai kosteudelle.



VAROITUS!

Älä koskaan lataa akkuja suljetuissa tiloissa – räjähdysriskin vetyskaasun vaara. Varmista riittävä ilmanvaihto. Tupakointi ja kipinöinti latauksen aikana on ehdottomasti kielletty.



HUOM!

Vain alkuperäisiä Safelift-akkuja saa käyttää. Muiden akkujen käyttö voi vaikuttaa toimintaan, käyttöikään ja turvatoimintoihin sekä mitätöidä takuun ja CE-sertifioinnin.

7.7 Varaosien tilaaminen

Kaikilla alkuperäisillä osilla on yksilölliset osanumerot. Nopeaa käsittelyä varten varaosia tilattaessa ilmoita seuraavat tiedot:

- Mallimerkintä: MA50H
- Sarjanumero (katso nostimen tyyppikilpi oikean etupyörän vieressä)
- Osanumero (huolto-ohjeen tai komponenttitarran mukaisesti)
- Asiakkaan toimitusosoite, yhteyshenkilö ja puhelinnumero

Tilaukset tulee lähettää sähköpostitse osoitteeseen: service@safelift.se

Vinkkejä varaosien vaihtoon:

- Dokumentoi varaosien vaihdot aina huoltolokiin.
- Tarkasta ja testaa toiminta asennuksen jälkeen.
- Sähkötyöt saa suorittaa vain pätevä henkilöstö.



HUOM!

Täydellinen varaosaluettelo on saatavilla huolto-ohjeessa, mukaan lukien räjäytyskuvat ja komponenttiluettelot.



Päivitä huoltoloki

Kuluvien osien, akkujen tai muiden komponenttien vaihto on kirjattava huoltolokiin.

7.8 Vianetsintätaulukko

Jos nostin ei toimi odotetulla tavalla, tarkista seuraavat oireet, todennäköiset syyt ja suositellut toimenpiteet. Käyttäjä saa suorittaa vain perusvianetsintää. Epävarmoissa tilanteissa ota yhteyttä valtuutettuun henkilöstöön.

Oire	Mahdollinen syy	Toimenpide
Nostimessa ei ole virtaa	Pääkytkintä ei ole kytketty päälle, hätäpysäytys on painettu, akut ovat purkautuneet	Kytke pääkytkin päälle, vapauta hätäpysäytys, lataa akut
Työtaso ei nouse	Pääkytkintä ei ole kytketty päälle, hätäpysäytys on painettu, akut ovat purkautuneet, nostopainike on vaurioitunut, työtaso on ylikuormitettu, kallistusanturi on aktivoitunut, hydrauliohjain taso on alhainen, kaatumissuojia ei ole täysin avautunut, ketju on katkennut	Tarkista pääkytkin, vapauta hätäpysäytys, lataa akut, tarkista painikkeet, vähennä kuormaa, tarkista kallistusanturi, lisää hydrauliohjain, tarkista esteet jotka estävät kaatumissuojan avautumisen, tarkista ketjut
Työtaso ei laske	Este työtason alla, pääkytkintä ei ole kytketty päälle, hätäpysäytys on painettu, akut ovat purkautuneet, laskupainike on vaurioitunut	Poista este, kytke pääkytkin päälle, vapauta hätäpysäytys, lataa akut, tarkista painikkeet
Nostin ei liiku	Pääkytkintä ei ole kytketty päälle, hätäpysäytys on painettu, akut ovat purkautuneet, joystickiä ei ole aktivoitu, joystick tai kaapelit ovat vaurioituneet, kallistusanturi on aktivoitunut, ajovivut eivät ole kytkettyinä, ohjausyksikkö on vaurioitunut, ajomoottori on viallinen, akkulaturi on kytketty 230 V:iin	Kytke pääkytkin päälle, vapauta hätäpysäytys, lataa akut, aktivoi joystick, tarkista joystick ja kaapelit, nollaa kallistusanturi, tarkista ajovivut, tarkista ohjausyksikkö, tarkista ajomoottori, irrota 230 V -kaapeli
Nostin ei liiku suurella nopeudella	Nopeusilmaisin ei ole aktivoitu, työtaso ei ole täysin laskettu, anturi on vaurioitunut, akun varustaso on alhainen	Aktivoi nopeusilmaisin, laske työtaso kokonaan, tarkista anturit, lataa akut
Nostinta ei voi työntää käsin	Ajovivut ovat ajotilassa, kääntyvät pyörät ovat lukittuina, automaattinen pyörälukko ei toimi, este	Aseta ajovivut vapaakytkentätilaan, vapauta kääntyvät pyörät, tarkista pyörälukko, poista este
Akut eivät lataudu	Akut ovat vialliset, latauskaapelia ei ole kytketty, latauskaapeli on vaurioitunut, laturin sulake on palanut, laturi on viallinen, akuista tulee epämiellyttävä haju	Tarkista akut, latauskaapeli, sulake ja laturi
Nostin ei käynnisty vaikka akut ovat ladatut	Pääkytkin on pois päältä, hätäpysäytystä ei ole vapautettu, akut tai laturi ovat vialliset	Varmista että pääkytkin on päällä ja hätäpysäytys on vapautettu. Tarkista akun jännite, kaapelit ja sulakkeet
Kallistushälytys aktivoituu pienessä kallistuksessa	Nostinta käytetään liian jyrkällä alustalla, kallistusanturi on viallinen. Nollaus voi olla tarpeen	Käytä nostinta tasaisella alustalla. Jos hälytys jatkuu, ota yhteyttä jälleenmyyjään tai Safelift Serviceen
Hätäpysäytys ei toimi oikein	Hätäpysäytys on viallinen	Lopeta nostimen käyttö ja ota yhteyttä valtuutettuun teknikkoon
Nostin vuotaa hydrauliohjain	Hydrauliohjin on täytetty väärin, täyttökorkki puuttuu, tiiviste on viallinen, hydraulikkapumppu, sylinteri tai letku on viallinen	Kerää öljy imeytysmateriaalilla ja toimita se hyväksytyyn ympäristöasemaan. Tarkasta ja korjaa vuoto
Rungosta kuuluu tärinää tai melua	Vierasesine on juuttunut rungon alle, rungossa on irtonainen tai vieras komponentti, hydraulikkapumppu, ajomoottorit, pyörät, kaatumissuojia tai masto on viallinen	Jos rungosta, ajomoottoreista tai nostojärjestelmästä kuuluu epätavallista melua tai tärinää, poista nostin välittömästi käytöstä ja anna valtuutetun teknikon tarkastaa se



VAROITUS!

Jos vika jatkuu perusvianetsinnän jälkeen, nostin on poistettava välittömästi käytöstä ja otettava yhteyttä valtuutettuun huoltoteknikkoon.

7.9 Dokumentointi

Dokumentointi on olennainen osa nostimen käyttöä. Tarkka kirjaaminen tarkastuksista, huolloista, korjauksista sekä mahdollisista vioista on välttämätöntä jäljitettävyyden, turvallisuuden ja CE-merkinnän kannalta.

Miksi dokumentointi on tärkeää:

- **Turvallisuus:** Dokumentointi osoittaa, että nostin tarkastetaan ja huolletaan valmistajan ja viranomaisten vaatimusten mukaisesti, mikä vähentää onnettomuusriskiä.
- **Jäljitettävyys:** Onnettomuuksien tai läheltä piti -tilanteiden yhteydessä voidaan osoittaa, mitä tarkastuksia ja toimenpiteitä on tehty.
- **Suunnittelu:** Huoltoloki mahdollistaa tulevien huoltojen suunnittelun ajoissa ja vähentää käyttökatkosten riskiä.
- **Laadunvarmistus:** Säännöllinen dokumentointi lisää nostimen arvoa ja helpottaa vakuutusvaatimusten käsittelyä.

Mitä tulee dokumentoida:

- **Päivittäiset tarkastukset:** Kirjaa tarkastuskohteet päivämäärän, allekirjoituksen ja mahdollisten kommenttien kanssa.
- **Huoltovälit:** Valtuutettujen teknikoiden suorittamat huollot tulee allekirjoittaa ja varmentaa.
- **Korjaukset:** Kaikki korjaukset tulee kirjata päivämäärän, suoritettun toimenpiteen, varaosien numeroiden ja allekirjoituksen kanssa.

Digitaalinen dokumentointi

Tarkastus- ja huoltolokit voidaan pitää myös digitaalisessa muodossa (esimerkiksi Excel tai PDF).

Dokumentoinnin säilytys

Dokumentointi on säilytettävä koko nostimen käyttöajan ja sen tulee olla saatavilla esimiehille ja tarkastajille.

Dokumentointivaatimukset

Huoltolokin on oltava saatavilla tarkastusten aikana. Jos työnantaja ei täytä koulutusvaatimuksia, onnettomuuksien tai tarkastusten yhteydessä voi syntyä oikeudellinen vastuu.



TÄRKEÄÄ!

Dokumentoinnista on aina oltava varmuuskopio ja sen tulee olla helposti saatavilla tarkastusten tai auditointien aikana. Dokumentoinnin puuttuminen voi johtaa siihen, että CE-merkintä kyseenalaistetaan onnettomuuden tai viranomaistarkastuksen yhteydessä. Työnantaja on vastuussa siitä, että dokumentointi on oikein ja ajan tasalla.

7.10 Ympäristö, kierrätys ja jätehuolto

Nostin on suunniteltu ja valmistettu siten, että ympäristövaikutukset minimoidaan ja luonnonvaroja käytetään kestävällä tavalla. EU-direktiivien, kansallisten säädösten sekä Safeliftin ympäristöpolitiikan noudattamiseksi tuotetta tulee käyttää, huoltaa ja poistaa käytöstä vastuullisesti koko sen elinkaaren ajan.

Materiaalien tai jätteiden virheellinen käsittely voi aiheuttaa ympäristöhaittoja, johtaa sakkoihin ja vaikuttaa CE-merkinnän voimassaoloon.

Akut

Nostin on varustettu kahdella 12 V lyijyhappoakulla, jotka sisältävät lyijyä ja rikkihappoa ja jotka on luokiteltu vaaralliseksi jätteeksi.

- Käsittele akkuja aina suojakäsineitä käyttäen hyvin tuuletetussa tilassa.
- Molemmat akut on vaihdettava samanaikaisesti.
- Kerää käytetyt akut haponkestäviin säiliöihin ja toimita ne valtuutettuun kierrätyspisteeseen tai myyntipaikkaan.
- Vuodon sattuessa: neutraloi vuotanut neste imeytysmateriaalilla.
- Akkuja ei saa koskaan hävittää kotitalousjätteen mukana, oikosulkea, puhkaista tai altistaa avotulelle.

Hydrauliöljy

- Käytetty öljy on luokiteltu vaaralliseksi jätteeksi ja se on aina kerättävä talteen ja toimitettava hyväksytyyn ympäristöasemaan.
- Öljy tulee vaihtaa vähintään kerran vuodessa tai useammin intensiivisessä käytössä.

Elektroniikka ja komponentit

Sähköiset komponentit (esimerkiksi laturit, kaapelointi ja ohjausjärjestelmät) kuuluvat WEEE-direktiivin (2012/19/EU) piiriin.

- Irrota ja toimita valtuutettuun kierrätyskeskukseen.
- Komponentteja ei saa polttaa eikä hävittää kotitalousjätteen mukana.
- Merkitse ja lajittele komponentit purkamisen aikana.

Muovi- ja metallikomponentit

- Muovit tulee lajitella ja kierrättää paikallisten määräysten mukaisesti.
- Metallit (runko, masto, ruuvit) tulee kierrättää valtuutetun kierrätysaseman kautta.
- Pidä muovit ja metallit erillään hävittämisen aikana.

Pakkausmateriaalit

- Lajittele kaikki pakkausmateriaalit (puu, muovi, pahvi) paikallisten määräysten mukaisesti ja toimita ne kierrätysasemalle.
- Pakkausmateriaaleja ei saa jättää lajittelematta eikä hävittää luontoon.

Nostimen käytöstä poistaminen

Akut, elektroniikka, muovit ja metallit on eroteltava ja käsiteltävä voimassa olevien lakivaatimusten mukaisesti.

Energiätehokas käyttö ja huolto

- Sammuta nostin aina pääkytkimestä, kun sitä ei käytetä, energian säästämiseksi.
- Lataa akut säännöllisesti hyvin tuuletetussa tilassa.
- Vältä ylikuormitusta ja epätasaisia alustoja, sillä ne lisäävät energiankulutusta sekä akkujen ja hydrauliiikan kulumista.
- Käytä vain suositeltuja ja ympäristöhyväksytyjä hydrauliiöljyjä ja voiteluaineita.

Ympäristöohjeet ja vastuu

- Akkuja, öljyjä tai elektroniikkajätettä ei saa koskaan hävittää luontoon.
- Noudata aina kierrätystä ja ympäristönsuojelua koskevia ohjeita.
- Käytä alkuperäisiä varaosia ja hyväksytyjä öljyjä ympäristö- ja CE-vaatimusten säilyttämiseksi.
- Vain koulutettu henkilöstö saa suorittaa huoltoa ja akkujen vaihtoa.
- Ympäristömääräysten laiminlyönti voi johtaa oikeudellisiin seuraamuksiin ja CE-merkinnän peruuttamiseen.

Ympäristösertifioinnit ja ohjeet

- Nostin täyttää CE-merkinnän, RoHS- ja WEEE-direktiivien sekä konedirektiivin 2006/42/EY vaatimukset.
- Safelift dokumentoi ja seuraa ympäristö- ja kestävän kehityksen tavoitteita.

7.11 Asiakaspalvelu ja tekninen tuki

Turvallisen ja oikean käytön varmistamiseksi sekä CE-merkinnän voimassaolon säilyttämiseksi Safelift tarjoaa asiakaspalvelua ja teknistä tukea. Ota aina yhteyttä valtuutettuun huoltohenkilöstöön neuvoja, varaosia ja teknisiä kysymyksiä varten..



HUOM!

Teknisissä kysymyksissä, vianetsinnässä tai tuen saamiseksi ota yhteyttä jälleenmyyjään tai Safeliftiin: service@safelift.se

8. VAATIMUSTENMUKAISUUSVAKUUTUS

SAFELIFT[®]

Vaatimustenmukaisuusvakuutus

Valmistaja: Safelift Sweden AB
Kvarnvägen 14
SE-352 41 Växjö
RUOTSI

Safelift Sweden AB, ALV-numero: SE 556820966101, vakuuttaa täten, että seuraava tuote:

Konetyyppi: Siirrettävä henkilönostin
Malli:

M	A	5	0	H	

Sarjanumero:

Valmistusvuosi:

2	0		

Valmistuspäivä:

 (VVKKPP)

on valmistettu seuraavien tuotetta koskevien direktiivien mukaisesti:

2006/42/EY; 2014/30/EU; 2014/35/EU

ja tämän mukaisesti soveltuvien referenssistandardien osalta:

EN ISO 60204-1:2006, EN ISO 13850:2008, EN ISO 7731:2008, EN ISO 13849-1:2008, EN ISO 12100:2010, EN ISO 14121-2:2012, EN 280-1:2022



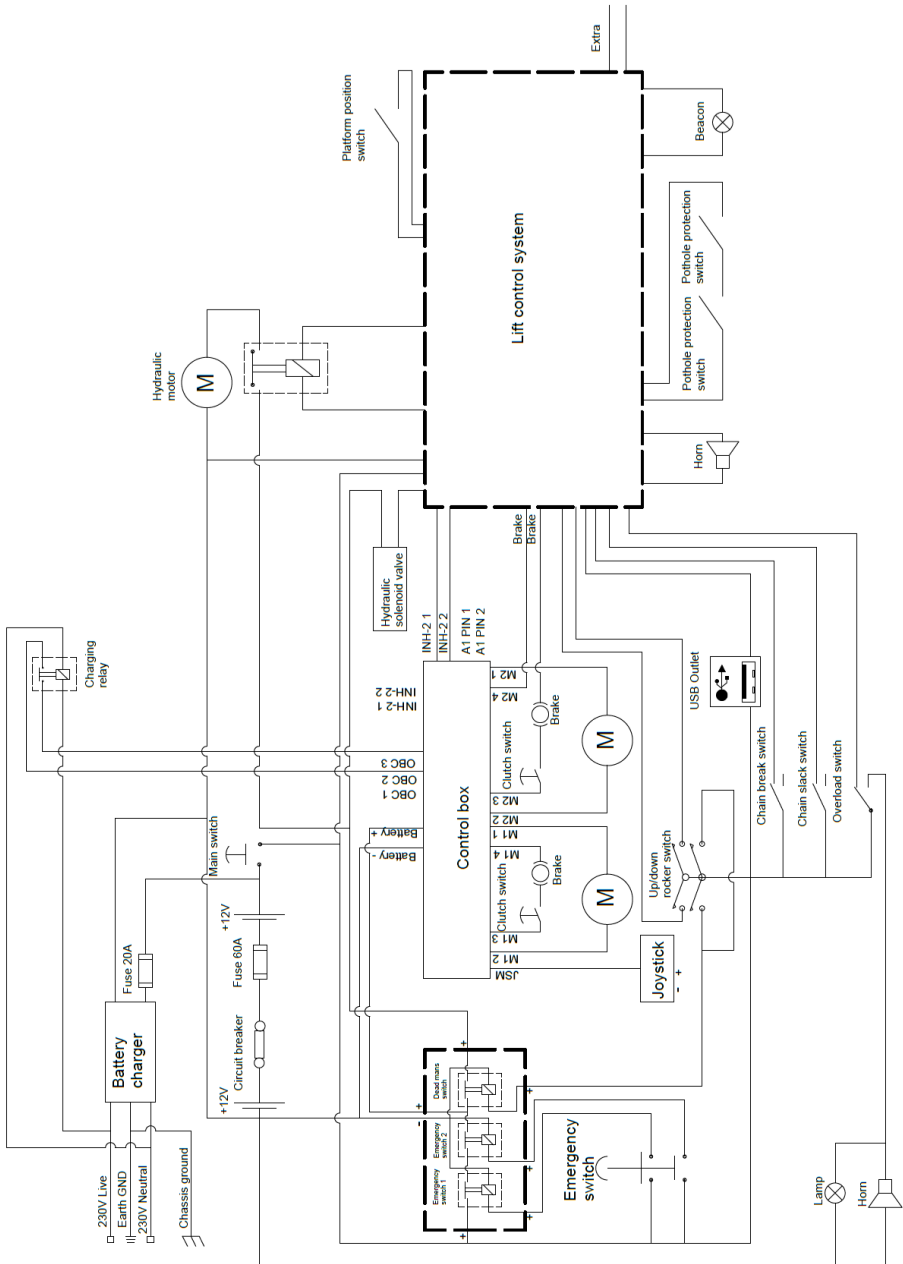
.....
ALLEKIRJOITUS

Nimi: Bo Arrhén
Tehtävä: Toimitusjohtaja
Päivämäärä: 250929 (VVKKPP)
Paikka: Växjö

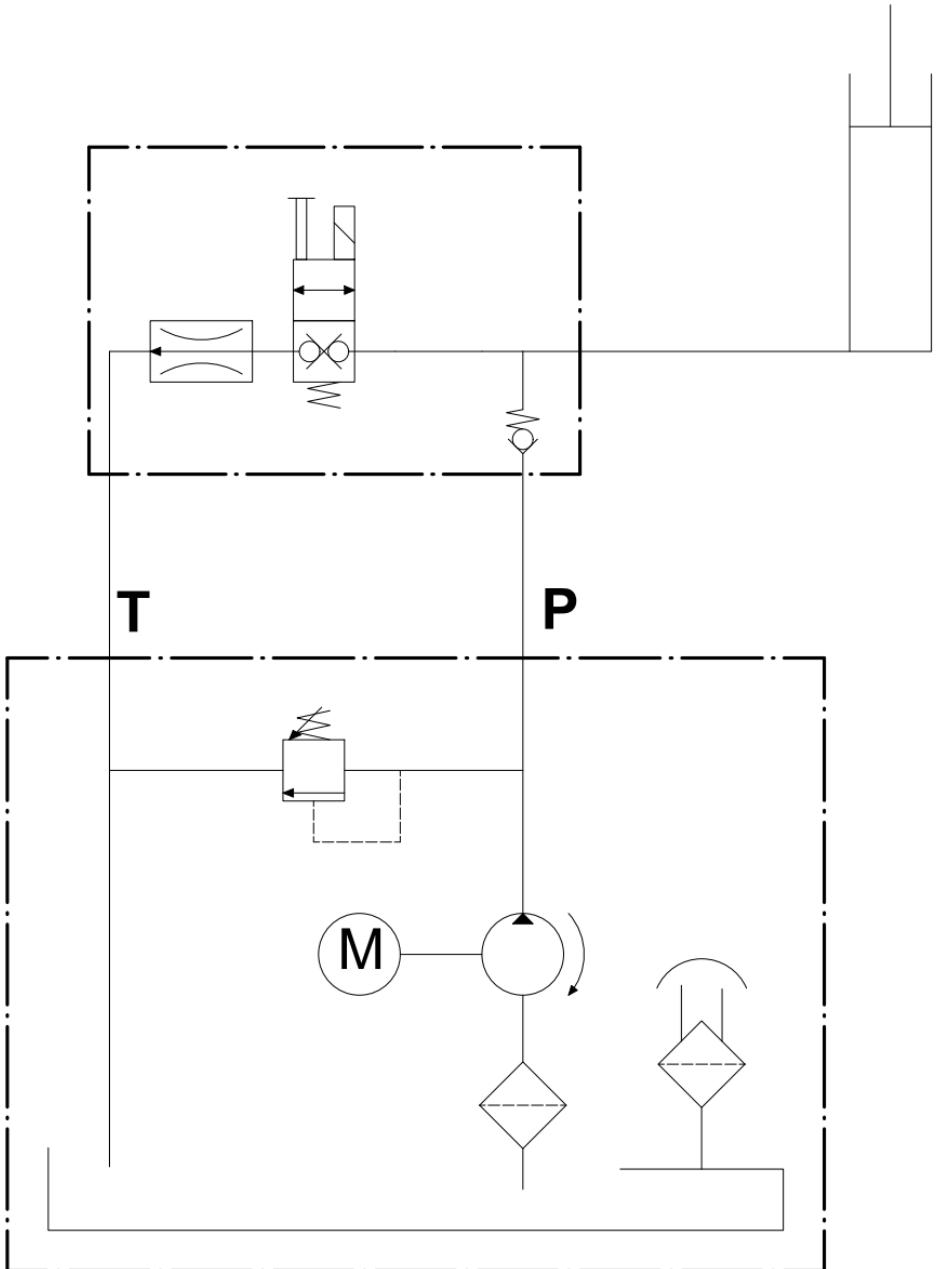
HUOM! Tämä vakuutus on direktiivin 2006/42/EY liitteen II, osan A, mukainen. Edellä mainitun nostimen muutostöiden tai rakenteellisten muutosten yhteydessä asiakirja ei ole enää voimassa.

9. LIITTEET

9.1 Sähkökaavio



9.2 Hydraulikkakaavio



10. TERMIT JA NORMATIIVISET ASIAKIRJAT

10.1 Määritelmät ja terminologia

Tämä luku sisältää määritelmät ja selitykset teknisille termeille, lyhenteille ja symboleille, joita käytetään tässä käyttöohjeessa. Näiden termien ymmärtäminen on edellytys nostimen turvalliselle ja oikealle käytölle.

10.1.1 YLEISET TERMIT

- **CE-merkintä** – Valmistajan vakuutus siitä, että tuote täyttää kaikki sovellettavat EU-direktiivit.
- **EN 280-1:2022** – Eurooppalainen standardi siirrettäville henkilönostimille.
- **MA50H** – Safeliftin siirrettävän henkilönostimen mallimerkintä.
- **Konedirektiivi** – EU-direktiivi 2006/42/EY, joka määrittää koneiden ja nostimien turvallisuusvaatimukset.

10.1.2 TEKNISET TERMIT

- **Hydraulijärjestelmä** – Järjestelmä, joka käyttää hydraulinestettä voiman siirtämiseen ja nostimen liikkeiden ohjaamiseen.
- **Ohjauslaite** – Ohjauspaneelissa oleva joystick, jota käytetään nostimen ohjaamiseen.
- **Kallistusanturi** – Elektroninen anturi, joka aktivoi hälytyksen liiallisen kallistuksen yhteydessä ja estää nostimen liikkeen.
- **Hätäpysäytys** – Turvatoiminto, joka pysäyttää nostimen välittömästi hätätilanteessa.

10.1.3 SÄHKÖ- JA AKKUIHIN LIITTYVÄT TERMIT

- **LED-ilmaisain** – Merkkivalo, joka ilmaisee lataustilan, varoitukset tai viat.

10.1.4 TURVALLISUUSTERMIT

- **Turvajärjestelmät** – Kaikki toiminnot ja komponentit, jotka on suunniteltu estämään onnettomuuksia ja suojaamaan käyttäjää.
- **Huoltoloki** – Asiakirja, johon kaikki tarkastukset, huoltotoimenpiteet ja korjaukset tulee kirjata.

10.1.5 MUUT TERMIT

- **Alkuperäiset varaosat** – Safeliftin hyväksymät osat, jotka varmistavat nostimen turvallisuuden ja oikean toiminnan.
- **Huoltohenkilöstö** – Henkilöt, jotka on koulutettu ja valtuutettu suorittamaan nostimen huoltoa ja korjauksia.
- **Työnantaja** – Henkilö tai organisaatio, joka vastaa työpaikan turvallisuudesta ja nostimen oikeasta käytöstä.

10.2 Viittaukset

Tämä käyttöohje on laadittu EU-direktiivien, kansallisten määräysten ja siirrettäviä henkilönostimia koskevien toimialastandardien mukaisesti. Alla on luettelo tärkeimmistä standardeista ja direktiiveistä, joihin nostin perustuu ja jotka käyttäjän tulee tuntea. Käyttäjän vastuulla on pysyä ajan tasalla voimassa olevista laeista ja määräyksistä.

10.2.1 EU-DIREKTIIVIT

- 2006/42/EY – Konedirektiivi – Määrittää nostimia koskevat turvallisuus-, suunnittelu- ja dokumentointivaatimukset.
- 2014/30/EU – EMC-direktiivi – Sääntelee sähkölaitteiden sähkömagneettista yhteensopivuutta.
- 2014/35/EU – Pienjännitedirektiivi – Varmistaa, että nostimen sähkölaitteet ovat turvallisia käyttää.
- 2011/65/EU – RoHS-direktiivi – Sääntelee vaarallisten aineiden käyttöä sähkö- ja elektroniikkalaitteissa.
- 2012/19/EU – WEEE-direktiivi – Sääntelee sähkö- ja elektroniikkajätteen kierrätystä ja käsittelyä.

10.2.2 VIITESTANDARDIT

- EN 280-1:2022 – Siirrettävät henkilönostimet – Suunnittelua, turvallisuutta ja testausta koskeva standardi.
- EN ISO 12100:2010 – Koneiden turvallisuus – Peruskäsitteet – Ohjeet riskien arviointiin ja riskien vähentämiseen.
- EN ISO 13850:2015 – Häätäpysäytys – Häätäpysäytystoimintojen vaatimukset.
- EN ISO 13854:2019 – Vähimmäisetaisyydet puristumisvaaran estämiseksi ihmiskehon osille.
- EN ISO 13857:2012 – Turvaetaisyydet vaaravyöhykkeille pääsyn estämiseksi ylä- ja alaraajoilla.
- EN ISO 13864-1:2016 – Graafiset symbolit – Varoitusmerkinnät ja turvamerkkit.

10.2.3 MUUT ASIAKIRJAT

- Huolto-ohje – Sisältää yksityiskohtaiset ohjeet huoltoa ja kunnossapittoa varten.
- Koneen tyyppikilpi – Sisältää tärkeitä tietoja, kuten mallin, sarjanumeron ja CE-merkinnän.

10.2.4 TÄRKEÄÄ MUISTAA

- Nämä standardit ja direktiivit ovat voimassa tämän käyttöohjeen julkaisuhetkellä. Käyttäjän vastuulla on tarkistaa mahdolliset päivitykset tai muutokset, jotka voivat vaikuttaa käyttöön ja turvallisuuteen.
- Standardien tai direktiivien tulkintaan liittyvissä kysymyksissä ota aina yhteyttä Safelift Serviceen: **service@safelift.se**

10.3 CE-merkinnän tarkistuslista

Tämä tarkistuslista on laadittu varmistamaan, että nostin täyttää kaikki CE-merkintää koskevat vaatimukset konedirektiivin 2006/42/EY ja sovellettavien standardien mukaisesti. Tarkistuslistaa voivat käyttää työnantajat, huoltohenkilöstö ja tarkastajat apuna sen varmistamisessa, että nostin on turvallinen ja lainmukainen.

Tarkistuslista:

- ✓ Käyttöohje ja huolto-ohje ovat saatavilla nostimen yhteydessä.
- ✓ CE-merkinnällä ja sarjanumerolla varustettu tyyppikilpi on oikein asennettu ja selkeästi luettavissa.
- ✓ Kaikki kyltit, varoitustarrat ja turvasymbolit ovat paikoillaan ja hyvässä kunnossa.
- ✓ Nostinta käytetään tämän käyttöohjeen mukaisesti ja vain alkuperäisillä varaosilla.
- ✓ Nostinta huolletaan asianmukaisesti ja kaikki huoltotoimenpiteet on kirjattu huoltolokiin.
- ✓ Nostimeen ei ole tehty luvattomia muutoksia.
- ✓ Kaikki turvajärjestelmät toimivat ja ne on testattu.
- ✓ Nostimen kallistusanturi, hätäpysäytys ja ohjausjärjestelmät on tarkastettu.
- ✓ Vain koulutettu henkilöstö saa käyttää ja huoltaa nostinta.



VAROITUS!


Jos jokin tämän tarkistuslistan kohta ei täyty, nostin on poistettava käytöstä, kunnes puutteet on korjattu. CE-vaatimuksia täyttämättömän nostimen käyttö voi johtaa vakaviin onnettomuuksiin ja oikeudellisiin seuraamuksiin.

MUISTIINPANOT

A series of horizontal dotted lines for writing notes.



SAFELIFT®

 Made in Sweden

OSOITE

Safelift Sweden AB
Kvarnvägen 14
SE-352 41 Växjö
SWEDEN

KOTISIVUT

www.safelift.se

SÄHKÖPOSTIOSOITE

info@safelift.se