



ORIGINAL BRUGSANVISNING

MoveAround MA50H



SAFELIFT[®]

INDHOLDSFORTEGNELSE

1. Sundheds- og sikkerhedsbestemmelser	3
2. Produktinformation	4
2.1 Tekniske data	5
2.2 Produktoversigt	6
2.3 Liftens betjeningsorganer	8
3. Advarselsanordninger	10
4. Liftsikkerhed	12
4.1 Anvendte direktiver og standarder	12
4.2 Driftsmiljø og opladning	12
4.3 Operatørens ansvar og uddannelse	12
4.4 Ændringer og produktansvar	12
4.5 Reservedele og komponenter	13
4.6 Producent	13
4.7 Mærkning	13
5. Personsikkerhed	14
5.1 Operatørens sikkerhed og ansvar	14
5.2 Sikkerhed under brug	15
6. Betjening	20
6.1 Kontrol før brug af liften	20
6.2 Hovedafbryder	20
6.3 Horn	20
6.4 Hældningssensor	20
6.5 Opladning af batteri	21
6.6 Sikring af platform	21
6.7 Transport af lift	21
6.8 Eksportbegrænsning	22
6.9 Opbevaring	22
6.10 Rengøring	22
6.11 Oversigt over sikkerhedsfunktioner	23
6.12 Inspektion og vedligeholdelse	24
7. Vedligeholdelse	26
7.1 Daglig inspektion	26
7.2 Inspektions- og vedligeholdelsesintervaller	27
7.3 Inspektion af hydrauliksystem	28
7.4 Inspektion af kæder i masten	29
7.5 Kontrol af hjul og joystick	29
7.6 Batterivedligeholdelse	29
7.7 Bestilling af reservedele	30
7.8 Fejlfindingstabel	31
7.9 Dokumentation	32
7.10 Miljø, genanvendelse og affaldshåndtering	33
7.11 Kundeservice og teknisk support	34
8. Overensstemmelseserklæring	35
9. Bilag	36
9.1 Elektrisk diagram	36
9.2 Hydraulisk diagram	37
10. Termer og normative dokumenter	38
10.1 Definitioner og terminologi	38
10.2 Referencer	39
10.3 Tjekliste for CE-mærkning	40

1. SUNDHEDS- OG SIKKERHEDS- BESTEMMELSER

Denne betjeningsvejledning indeholder instruktioner for den daglige betjening af udstyret og er beregnet til håndtering og brug af operatøren. Betjeningsvejledningen skal altid være tilgængelig for de operatører, der arbejder med udstyret.

Det er vigtigt, at:

- Betjeningsvejledningen og andre relevante dokumenter opbevares gennem hele udstyrets levetid.
- Betjeningsvejledningen og andre relevante dokumenter udgør en integreret del af udstyret.
- Denne betjeningsvejledning videregives til enhver efterfølgende bruger af udstyret.

Sikkerhedsinstruktioner

- Før brug af liften og før udførelse af vedligeholdelsesarbejde på liften skal instruktionerne i denne betjeningsvejledning læses og følges.
- Overhold alle advarsels-, forbuds-, påbuds- og noteetiketter, der henvises til i betjeningsvejledningen.
- Manglende overholdelse kan medføre alvorlig personskade og skade på liften.
- Liften er udelukkende beregnet til brug af én operatør.
- Behandl alt elektrisk udstyr som spændingsførende.
- Behandl alle slanger og rørledninger som værende under tryk.
- Under vedligeholdelsesarbejde på liften skal 230 V-forsyningen frakobles, og hovedafbryderen skal være i position OFF.
- Vedligeholdelse må kun udføres af autoriseret vedligeholdelsespersonale.
- Følg instruktionerne vedrørende maksimal belastning. Se mærkaten på liften og de tekniske data.

2. PRODUKTINFORMATION

MA50H – Personlift til professionel indendørs brug

MA50H er en robust mastelift udviklet til sikker anvendelse under krævende arbejdsforhold. Den er specielt konstrueret til sikker indendørs drift i industrielle miljøer, lagre og på byggepladser. Liften er beregnet til at løfte én operatør med værktøj (maks. 180 kg) til en arbejds højde på op til 5 meter.

CE-mærkning

Liften er CE-mærket og opfylder de relevante dele af standarden SS-EN 280-1:2022. Liften er desuden konstrueret i overensstemmelse med principperne i EN ISO 12100 for at opfylde sikkerhedskravene til lifte.

Integrerede styre- og sikkerhedsfunktioner

Liften betjenes fra et betjeningspanel med joystick og er udstyret med en hydraulisk løfteenhed, elektrisk drift, automatiske bremsere samt sikkerhedsfunktioner såsom hældningssensor og nødstop. Drivmotorerne kan nemt frakobles, så liften kan skubbes manuelt.

Bumper protection

Integrerede kofangere i chassiset reducerer risikoen for skader på både liften og omgivelserne ved kontakt med vægge, hjørner eller tilstødende udstyr.

Låger og adgang

Liften er udstyret med selvlukkende platformslåger og en lav indstigningshøjde for at sikre sikker adgang til og fra platformen.

Vælt sikring til ujævnt underlag

Udfoldelige vælt sikringsstøtter er placeret under liftens chassis og foldes automatisk ud, når platformen hæves.

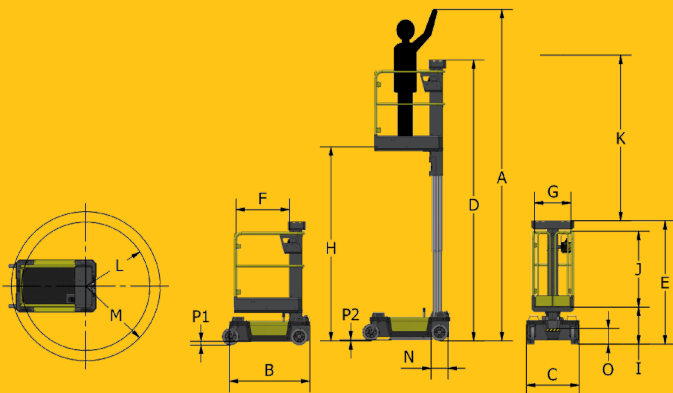
Kapslingsklasse

Liften har en kapslingsklasse (ingress protection rating) IP54 (støvbeskyttelse, beskyttelse mod vandsprøjt).

2.1 Tekniske data

Maksimal platformbelastning (operatør + last)	180 kg
Maksimalt antal personer på platformen	1
Løftetid (180 kg)	14 s
Vægt	445 kg
Maksimal belastning pr. hjul	185 kg
Maksimal hældning af lift ved arbejde	1°
Maksimal manuel tværgående kraft på platformen	200 N
Maksimal vindhastighed (kun indendørs brug)	0 m/s
Kapslingsklasse (Ingress protection rating)	IP54
Støjniveau	< 70 dB(A)
Maksimalt vibrationsniveau	< 0.5 m/s ²
Kørehastighed	Sænket: 4 km/h, Hævet: 0.8 km/h
Strømforsyning	2 × 12 V batterier, 110 Ah (C20), vedligeholdelsesfrie
Systemspænding	24 V
Batterioplader	230 V, 50 Hz / 60 Hz
Løftesystem	Enkel hydraulisk cylinder
Hjul	ø 250×50 mm, polyurethanbelægning, efterlader ingen mærker
Parkeringsbremseser	Automatisk (for), Manuel (bag)

A	Arbejdshøjde	4970 mm
B	Samlet længde	1180 mm
C	Samlet bredde	775 mm
D	Samlet højde (hævet)	4250 mm
E	Samlet højde (sænket)	1810 mm
F	Platformslængde	770 mm
G	Platformsbredde	535 mm
H	Platformshøjde (hævet)	2970 mm
I	Platformshøjde (sænket)	530 mm
J	Gelænderhøjde	1110 mm
K	Slaglængde	2440 mm
L	Drejradius	1013 mm
M	Drejefrihøjde	1080 mm
N	Hjuldiameter	250 mm
O	Indstigningshøjde	230 mm
P1	Frihøjde (platform sænket)	52 mm
P2	Frihøjde (platform hævet)	10 mm

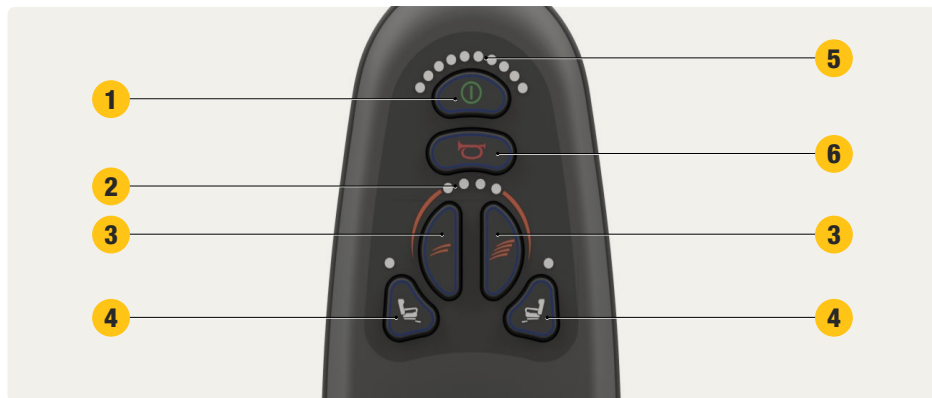


2.2 Produktoversigt

- 1 Sikkerhedsrækværk
- 2 Advarselsinformation
- 3 Opbevaringsrum (maks. 2 kg) (valgfrit)
- 4 Låger
- 5 Indstigning
- 6 Svinghjul
- 7 Opbevaringsrum (maks. 20 kg)
- 8 Kontrolpanel
- 9 Opbevaringsrum (maks. 1 kg) (valgfrit)
- 10 Platform
- 11 Chassis
- 12 Drivhjul
- 13 Væltesikring
- 14 Forankringspunkt til sikkerhedssele
- 15 Hæv / sænk platform
- 16 Opbevaringsrum til betjeningsvejledning
- 17 Joystick
- 18 Nødstop
- 19 Gaffellommer og forankringspunkter
- 20 Tilslutning til 230 V strømkabel
- 21 Hovedafbryder
- 22 Typeskilt
- 23 Advarselslys
- 24 Mekanisme til væltesikring
- 25 Håndtag til nødsænkning
- 26 Vælgerhåndtag (kørsel / frigear)
- 27 Stødbeskyttelse



2.3 Liftens betjeningsorganer



- 1 Tænd / sluk-knap**
Tryk for at tænde eller slukke for betjeningen. Når liften tændes, aktiveres det elektriske system og indikatorerne.
- 2 Hastighedsindikator**
Angiver hvilken kørehastighed der er valgt.
 - Første LED = Lav hastighed valgt (0,8 km/h)
 - Anden LED = Høj hastighed valgt (4 km/h)
- 3 Hastighedsvælger**
Giver operatøren mulighed for at vælge mellem lav og høj kørehastighed.
- 4 Ekstra knapper**
Disse knapper har i øjeblikket ingen funktion.

5 Batteriindikator

Viser den aktuelle batteriladestatus via farvede LED'er. Kontrollér altid batteristatus før hver arbejdsperiode for at undgå driftsstop og sikre sikker drift.



Konstant grøn: Batteriet er fuldt opladet. Liften er klar til brug under hele arbejdsperioden.



Konstant gul: Middel batteriniveau. Planlæg opladning efter arbejdsperioden eller ved førstkommande lejlighed.



Konstant rød: Lavt batteriniveau. Oplad batteriet hurtigst muligt. Påbegynd ikke nyt arbejde før opladning.



Blinkende rød (1 LED): Batteriet er afladet eller tæt på kritisk niveau. Liften kan lukke ned eller begrænse funktioner. Stop arbejdet straks og oplad batteriet!



Blinkende LED'er: Angiver en fejlkode – kontrollér oplader og batteriforbindelser.



BEMÆRK!

Gentagen drift ved lavt batteriniveau kan forkorte batteriets levetid. Oplad altid batterierne i henhold til anvisningerne i denne betjeningsvejledning.

6 Horn

Hornet aktiverer et hørbart advarselssignal for at advare personer i nærheden, for eksempel under kørsel eller når der er risiko for kollision.

7 Hæv / sænk platform

Tryk på "op"-knappen for at hæve platformen.
Tryk på "ned"-knappen for at sænke platformen.

8 Nødstop

Tryk på nødstopknappen for at slukke liften. Drej nødstopknappen med uret for at aktivere liften igen.

3. ADVARSELSANORDNINGER

Planlagt inspektion af advarsels- og beskyttelsesanordninger skal udføres i overensstemmelse med kapitel 7. Inspektionen skal omfatte både funktion og tilstand.



ADVARSEL!

Manglende overholdelse af disse oplysninger kan medføre umiddelbar livsfare.



KRAV!

Foreskrevet brug af personlige værnemidler eller andre påkrævede sikkerhedshjælpemidler.



BEMÆRK!

Oplysninger der kræver særlig opmærksomhed.



Læs og forstå alle instruktioner og sikkerhedsoplysninger før brug

Alt personale skal nøje læse, forstå og følge alle sikkerheds- og betjeningsinstruktioner i denne brugsanvisning, før liften betjenes eller vedligeholdes.



Faldfare

Klatr ALDRIG, sid eller stå på platformens gelænder. Hvis platformen ikke kan sænkes, må du ALDRIG klatre ned ad masten.



Væltningfare

Hæv ALDRIG platformen eller kør med hævet platform, medmindre liften står på et plant og stabilt underlag.



Kollisionsfare

Betjen ALDRIG liften uden først at sikre, at området omkring liften er frit for forhindringer eller andre farer.



Elektricitet

Denne lift er ikke elektrisk isoleret. Der skal derfor holdes sikker afstand til luftledninger eller andre strømførende elektriske komponenter.



Klemningsfare

For at undgå klemningsskader skal det sikres, at personer eller andet udstyr ikke befinder sig i liftens arbejdsområde. Overhold fareskiltene på liften.



Der må kun være én operatør på platformen ad gangen (selv hvis den maksimale belastning ikke overskrides).



Liften må kun anvendes indendørs på plane og stabile overflader, der er egnede til liftens belastning.



Liften må ikke udsættes for væsker, fugtige omgivelser (luftfugtighed ≤ 90 %) eller temperaturer under $0\text{ }^{\circ}\text{C}$ eller over $40\text{ }^{\circ}\text{C}$.



Liften må ikke anvendes som kran. Skub eller træk aldrig genstande med liften.



Forøg aldrig platformens højde ved brug af trapper, stiger eller lignende udstyr.



Sørg for, at operatøren anvender passende sikkerhedsudstyr.



Sørg for, at sikkerhedslågerne er lukkede, når platformen er i brug.

4. LIFTSIKKERHED

Liften er CE-mærket, hvilket betyder, at den er konstrueret, fremstillet og dokumenteret i overensstemmelse med EU's maskindirektiv 2006/42/EF.

4.1 Anvendte direktiver og standarder

Liften opfylder alle krav i henhold til:

- 2006/42/EF – Maskindirektivet
- 2014/30/EU – EMC-direktivet
- 2014/35/EU – Lavspændingsdirektivet (LVD)

Samt relevante dele af følgende referencestandarder:

- EN 280-1:2022 – Mobile arbejdsplatforme
- EN ISO 12100 – Maskinsikkerhed, risikovurdering og risikoreduktion

Liften er konstrueret og dokumenteret til at opfylde alle gældende sikkerheds- og funktionskrav for indendørs mobile arbejdsredskaber.

4.2 Driftsmiljø og opladning

Liften er udstyret med integreret batterioplader samt styresystemer, indikatorer og kontrolboks, der overholder EMC- og lavspændingsdirektiverne. For korrekt og sikker drift:

- Tilslut kun til en beskyttet og jordet 230 V stikkontakt med en kapacitet på mindst 2600 W.
- Opladning må ikke ske, mens liften er i brug.
- Undgå kraftige forstyrrelseskilder (svejsesystemer, radiosendere, HF-værktøj).
- Kontroller, at ladekabel og tilslutning er intakte og korrekte.

4.3 Operatørens ansvar og uddannelse

Liften må kun betjenes af uddannet personale, der er bekendt med denne manual. Operatøren er ansvarlig for:

- At udføre daglige eftersyn
- At sikre, at der ikke er forhindringer i liftens arbejdsområde
- Aldrig at betjene liften med beskadiget kabel, håndtag eller indikator
- Ikke at anvende liften udendørs
- Altid at kontrollere, at skilte og advarselsmærkater er læsbare, og at brugsanvisningen findes på liften

4.4 Ændringer og produktansvar

- Hvis liften modificeres uden producentens godkendelse, bortfalder CE-mærkningen.
- Al vedligeholdelse skal udføres med originale dele fra Safelift Sweden AB.

- Manglende eller beskadigede advarselmærkater skal udskiftes straks.
- Garanti og ansvar bortfalder ved forkert brug eller uautoriserede ændringer.

4.5 Reservedele og komponenter

For at sikre lang levetid og opretholdt sikkerhed må der kun anvendes originale reservedele fra producenten ved vedligeholdelse og reparation. Liften er konstrueret med komponenter af høj kvalitet, som under normale forhold kræver minimal vedligeholdelse, men visse dele er sliddele og skal udskiftes efter behov eller i henhold til vedligeholdelsesplanen.



ADVARSEL!

Brug af uoriginale reservedele kan påvirke liftens funktion, sikkerhed og CE-mærkning.

4.6 Producent

Liften er fremstillet af:

Safelift Sweden AB
Kvarnvägen 14
SE-352 41 Växjö
Sverige

4.7 Mærkning

Liften er forsynet med følgende typeskilt:



5. PERSONSIKKERHED

5.1 Operatørens sikkerhed og ansvar

5.1.1 BRUG AF PERSONLIGE VÆRNEMIDLER

Operatøren skal anvende passende personlige værnemidler såsom hjelm, skridsikre sko og sikkerhedssele fastgjort til platformen.

5.1.2 BRANDALARM ELLER EVAKUERINGSIGNAL UNDER DRIFT

I tilfælde af brandalarm eller andet evakueringssignal skal operatøren straks sænke platformen og forlade liften. Arbejdet må først genoptages efter godkendelse fra den ansvarlige tilsynsførende.

5.1.3 HVIS EN PERSON BLIVER FASTKLEMT PÅ PLATFORMEN – PÅKRÆVET PROCEDURE

Hvis operatøren bliver fastklemmt eller ikke kan betjene liften, skal en person på jorden bruge nød-sænkehåndtaget til at sænke platformen. Om nødvendigt skal operatøren evakueres ved hjælp af en anden lift eller platform.

5.1.4 AFSLUT ALTID ARBEJDS DAGEN MED ET SIKKERHEDSTJEK

Ved vagtskifte skal den tidligere operatør efterlade liften i en kontrolleret og sikker tilstand. Platformen skal være sænket, og nøglen skal opbevares sikkert.

5.1.5 KONTROLLER FOR SKRIDFARE PÅ PLATFORM OG FODTØJ

Platformens gulv og operatørens sko skal holdes fri for fedt, olie og væsker. Risikoen for at glide øges især ved indendørs arbejde i fugtige miljøer.

5.1.6 BLOKER ALDRIG UDSYNET TIL ADVARSELSINDIKATORER

Operatøren må ikke placere genstande eller tape over indikatorlamper, batteridisplay eller andre visuelle informationer. Betjeningspanelet skal være fuldt synligt.

5.1.7 SIKKERHEDSINSTRUKTIONER SKAL VÆRE LET TILGÆNGELIGE PÅ STEDET

Brugermanualen og andre relevante dokumenter skal opbevares fysisk eller digitalt på liften og være tilgængelige for alle operatører.

5.1.8 KUN DEN NYESTE VERSION AF MANUALEN MÅ ANVENDES

Operatøren skal have adgang til den aktuelle brugermanual med alle opdateringer, mærkater og illustrationer.

5.1.9 ARBEJDE UNDER PLATFORMEN ER FORBUDT

Ingen må opholde sig under platformen, når den er hævet, især under vedligeholdelse eller nød-sænkning. Platformen skal sikres i henhold til kapitel 6.6.

5.1.10 RISIKO FOR FALD

Det er strengt forbudt at stå, sidde eller klatre på platformens gelændere eller komponenter. Operatøren må kun stå sikkert på platformens gulv. Låger skal altid være lukkede, når operatøren befinder sig på platformen.

5.1.11 BRUG NÆR NIVEAUFORSKELLE

Ved arbejde nær niveauforskelle (læssedokker, trapper, elevatorskakte, åbne brønde mv.) skal der udvises særlig forsigtighed. Brug fysiske barrierer eller

låger. Operatøren er ansvarlig for at sikre området på jorden.

5.1.12 KRAV TIL UDDANNELSE OG AUTORISATION

Kun personer med dokumenteret uddannelse og godkendt kompetence må betjene liften. Uddannelsen skal omfatte kendskab til betjeningsorganer, farezoner og daglig inspektion.

5.2 Sikkerhed under brug

5.2.1 BRUG NÆR FORHINDRINGER OVER HOVEDET

Før hævning skal området over platformen kontrolleres for forhindringer, bjælker eller rør. Operatøren er ansvarlig for at sikre, at platformen ikke kolliderer med noget under hævning.

5.2.2 BRUG I FØLSOMME MILJØER

Producenten påtager sig intet ansvar for arbejde i miljøer, der kræver lave partikelniveauer (f.eks. laboratorier eller hospitaler).

5.2.3 INSPEKTION AF SVEJSNINGER OG FASTGØRELSER PÅ CHASSISET

Ved visuel inspektion skal svejsninger, bolte og fastgørelser kontrolleres for revner, rust, løshed eller deformation. Alle skader skal udbedres før brug.

5.2.4 MANUEL SÆNKNING – SIKKERHEDSFORANSTALTNINGER

Under manuel nød-sænkning må ingen personer befinde sig under platformen. Hold sikker afstand til masten og sørg for, at området er frit for forhindringer. Stop straks sænkningen, hvis platformen ikke bevæger sig nedad, eller hvis liften afgiver unormale lyde.

5.2.5 STIVE ELLER FASTKLEMT BETJENINGSORGANER

Hvis en knap eller joystick sidder fast, blokerer eller ikke vender tilbage til neutral position, skal liften straks tages ud af drift. Betjeningsorganer må ikke anvendes med værktøj eller andre hjælpemidler.

5.2.6 KONTROLLER HJUL OG FASTGØRELSER

Kontroller dagligt, at hjul, nav, møtrikker og sikringsringe er intakte, korrekt spændt og uden tegn på slid, rust eller deformation. Kontroller især efter transport.

5.2.7 BRUG MED BESKADIGEDE SIKKERHEDSANORDNINGER ER FORBUDT

Liften må ikke anvendes, hvis sikkerhedsfunktioner (f.eks. hældningssensor, nødstop, sikkerhedslåger) er defekte, frakoblede eller beskadigede.

5.2.8 BEGRÆNSET UDSYN OG BRUG I MØRKE

Liften må ikke anvendes i dårligt oplyste områder. Hvis arbejde i mørke er nødvendigt, skal området være forsvarligt oplyst før brug.

5.2.9 KØRSEL PÅ HÆLDNINGER

Overskrid ikke den angivne maksimale hældning. Overvåg hældningsindikatoren og stop straks ved advarsel.

5.2.10 FORKERT BRUG AF JOYSTICK

Joystick må kun betjenes med hånden. Tryk ikke med værktøj, albuer eller andre genstande.

5.2.11 BESKYTTELSE MOD VIBRATIONER OG STØD

Undgå at udsætte liften for slag eller vibrationer. Løft med gaffeltruck må kun ske i de markerede gaffellommer.

5.2.12 VISUEL KONTROL FOR SKADER FØR BRUG

Inspicer hele liften før hver brug. Revner, lækager, deformationer eller funktionsfejl skal rapporteres før drift.

5.2.13 TRANSPORT I ELEVATORER ELLER TRANGE RUM

Ved transport i elevator eller lignende trange rum skal platformen være helt sænket, og sikkerhedsanordninger aktiveret.

5.2.14 BRUG PÅ UJÆVNE ELLER BLØDE OVERFLADER

Liften må kun anvendes på jævne, faste og tørre overflader, der ikke er glatte. Kørsel eller hævnning på skrå, ustabile eller bløde overflader øger risikoen for væltning.

5.2.15 BRUG I REGN, SNE, IS ELLER FUGTIGE OMGIVELSER

Liften er ikke beregnet til udendørs brug. Må kun anvendes i tørre indendørs forhold.

5.2.16 RISIKO VED ARBEJDE NÆR GULVAFLØB ELLER VAND

Ved arbejde nær gulvafløb, kloakker eller fugtige områder skal overfladen inspiceres og om nødvendigt drænes. Liften må aldrig anvendes, hvor stående vand kan medføre skridfare eller elektrisk risiko.

5.2.17 BRUG NÆR VEJE ELLER TRAFIKZONER

Ved arbejde nær køretøjstrafik, gaffeltruckbaner eller andre bevægelige lifte skal området afspærres. Brug altid advarselsskilte og tydelig afgrænsning.

5.2.18 SPECIFIKKE FARER I INDUSTRIELLE MILJØER

I områder med robotter, transportbånd, elevatorer eller lignende skal liftens arbejdsområde kontrolleres og sikres. Automatisk udstyr må ikke påvirke liften.

5.2.19 FUGTBESKADIGELSE AF BETJENING ELLER KABLER

Hvis betjening eller kabler udsættes for fugt, kondens eller væskespild, skal de inspiceres før brug. Fugt kan forårsage kortslutning eller svigt i sikkerhedssystemet.

5.2.20 OPBEVARING I KOLDE ELLER FUGTIGE FORHOLD

Liften må kun anvendes i tørre omgivelser. Den må ikke opbevares eller bruges ved temperaturer under 0 °C. Risiko for korrosion, isdannelse, elektriske fejl eller hydrauliskader.

5.2.21 BRUG NÆR VARM DAMP ER FORBUDT

Liften må ikke anvendes nær varm damp eller kraftig varmestråling. Risiko for personskade eller beskadigelse af komponenter.

5.2.22 RISIKO FOR ELEKTRISK STØD VED ARBEJDE NÆR SPÆNDINGSFØRENDE DELE

Hold altid sikker afstand til elledninger. Liften er ikke isoleret og må aldrig anvendes nær højspænding.

5.2.23 BESKADIGEDE BETJENINGSORGANER ELLER PANELER

Hvis betjeningsorganer, joystick eller paneler er beskadigede, løse eller defekte, skal liften straks tages ud af drift. Midlertidige løsninger er ikke tilladt.

5.2.24 MÆRKNING VED DRIFTSSTOP ELLER FEJL

Hvis liften tages ud af drift på grund af fejl eller skade, skal den tydeligt mærkes: "MÅ IKKE ANVENDES – FEJL PÅ UDSTYR". Hovedafbryderen skal slukkes, og nøglen fjernes.

5.2.25 LÅGER

Låger skal altid være lukkede under kørsel eller hævnning af platformen.

5.2.26 NØDSTOP

Hvis nødstop ikke fungerer, kan liften ikke stoppes i en nødsituation. Test funktionen dagligt – al bevægelse skal stoppe øjeblikkeligt.

5.2.27 HÆLDNINGSENSOR

En sensor forhindrer hævnning af platformen eller kørsel i hævet position, hvis liften hælder mere end 2°.

5.2.28 LØFTEKÆDER

Slidte kæder i masten kan forårsage funktionsfejl. Kontroller hver sjette måned og smør efter anvisning – udskift ved første tegn på skade.

5.2.29 GLIDELEJER

Slidte glidelejer i masten kan forårsage funktionsfejl. Inspicer for slid, revner, misfarvning eller løshed. Udskift slidte lejer.

5.2.30 RULLER

Ruller i masten skal rotere frit uden unormal modstand eller støj. Inspicer regelmæssigt.

5.2.31 SKILTE OG MÆRKATER

Alle advarselsymboler og CE-mærkninger skal være fuldt læselige. Rengør snavsede eller udskift falmuede/beskadigede mærkater straks.

5.2.32 FORANKRINGSPUNKT

Forankringspunktet til sikkerhedsselen skal kontrolleres for revner, deformation eller skader før hver brug.

5.2.33 ELEKTRISK LUGT ELLER OVEROPHEDNING

Hvis der registreres elektrisk lugt, overophedning eller røg, skal liften straks slukkes og kontrolleres af en kvalificeret elektriker. Må ikke genstartes før årsagen er fastlagt.

5.2.34 FJERNELSE AF BESKYTTELSESSKÆRME

Beskyttelsesskærme må kun fjernes af en autoriseret servicetekniker. Komponenter under dæksler kan være spændingsførende, bevægelige eller skarpe.

5.2.35 FØRSTE BRUG EFTER LEVERING – SIKKERHEDSKONTROL PÅKRÆVET

Før liften anvendes første gang efter levering, skal alle sikkerhedskomponenter kontrolleres i henhold til brugermanualen. Vær særligt opmærksom på opladning, hjul, betjeningsorganer og mærkater. Se kapitel 7.

5.2.36 GENTAGEN HÆLDNINGSALARM – INSPEKTION PÅKRÆVET

Hvis hældningssensoren udløser alarm selv på plant underlag, skal liften tages ud af drift. Kontroller, at sensoren er korrekt monteret, og nulstil om nødvendigt. Se servicemanual.

5.2.37 BRUG FORBUDT VED MISTANKE OM FUNKTIONSFEJL

Hvis betjening, lyde, indikatorer eller køreadfærd afviger fra normal tilstand, skal liften straks tages ud af drift. Yderligere brug er forbudt indtil teknisk inspektion er gennemført.

5.2.38 ÆNDRING AF LIFTENS KONSTRUKTION ER FORBUDT

Der må ikke foretages ændringer i funktion, platform, betjeningsorganer eller elektronik uden skriftlig godkendelse fra producenten. CE-mærkning bortfalder ved ændringer.

5.2.39 DOKUMENTATION TILGÆNGELIG VED INSPEKTION

Under vedligeholdelse, service eller inspektion skal brugermanual, servicelog og CE-erklæring være tilgængelige og opdaterede.

5.2.40 UAUTHORISEREDE PERSONER MÅ IKKE OPHOLDE SIG NÆR LIFTEN

Uautoriserede personer må ikke befinde sig i liftens arbejdsområde.

5.2.41 KONTROLLER ALLE ADVARSELSINDIKATORER FØR START

Før start skal alle advarselsindikatorer, symboler og alarmer kontrolleres. Hvis noget ikke fungerer korrekt, skal liften serviceres før brug.

5.2.42 LIFTEN SKAL TAGES UD AF DRIFT EFTER HÆNDELSE ELLER ULYKKE

Efter en ulykke, kollision, væltning eller anden fysisk påvirkning skal liften straks tages ud af drift. En fuld inspektion af kvalificeret tekniker er påkrævet.

5.2.43 BATTERIER MÅ KUN UDSKIFTES MED GODKENDETE MODELLER

Kun 12 V batterier (110 Ah) i henhold til producentens specifikationer må anvendes.

5.2.44 LIFTEN MÅ IKKE ANVENDES SOM TRÆK- ELLER STØTTEANORDNING

Det er forbudt at skubbe, trække, støtte eller fastgøre andre genstande til liften. Liften er ikke konstrueret til sidebelastninger eller som kran.



6. BETJENING



Læs alle sikkerhedsregler, betjeningsinstruktioner, mærkater samt nationale sikkerhedsbestemmelser/-krav grundigt, forstå dem og følg dem.

6.1 Kontrol før brug af liften

1. Inspicér liften for skader, løse skruer eller olielækage.
2. Kontrollér, at batterierne er opladet, og at ladekablet er frakoblet.
3. Kontrollér, at hjulene ikke er beskadigede og sidder forsvarligt fast ved at sikre, at sikkerhedsmarkeringerne på hjulboltene står på linje i en lige række.

6.2 Hovedafbryder

Liften er udstyret med en hovedafbryder placeret foran masten. Afbryderen anvendes til at afbryde al elektrisk strøm til liften. Nøglen til hovedafbryderen skal altid fjernes, når liften ikke er i brug, for at forhindre batteriafladning, uautoriseret brug og for at muliggøre sikker vedligeholdelse.



BEMÆRK!

Hovedafbryderen fungerer også som sikkerhedsbarriere under opladning. Den skal stå i OFF-position under opladning og ved vedligeholdelsesarbejde.

6.3 Horn

Hornet aktiveres via en knap på kontrolpanelet og anvendes til at advare personer i nærheden før eller under bevægelse af liften. Hornet kan deaktiveres ved at slippe knappen eller trykke på den igen.



BEMÆRK!

Hornet skal altid anvendes ved kørsel med liften i trange eller støjende omgivelser.

6.4 Hældningssensor

Liften er udstyret med en hældningssensor, som måler platformens hældning i realtid. Liften er sikker ved hældninger op til 2°, men normal drift bør ske under 1°. Hvis hældningen overstiger 2°, aktiveres en advarsel, som:

- Automatisk blokerer løftefunktionen. Løft kan først genoptages, når hældningen er under 2°.
- Blokerer kørsel, når platformen er hævet. Kørsel er kun mulig i

- transporttilstand for at nå plant underlag.
- Afgiver en hørbar alarm til operatøren..

6.5 Opladning af batteri

Liften har en indbygget lader. For opladning tilsluttes liften til en jordet 230 V stikkontakt.

Opladningsrutiner:

- Oplad batterierne efter hver arbejdsdag og når batteriindikatoren viser lavt niveau.
- Oplad ikke, mens liften er i brug.
- Frakobl ikke batterierne under opladning.
- Hold laderen tør og beskyttet mod støv.



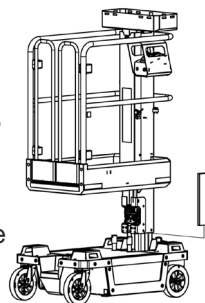
Elektrisk lugt eller overophedning

Hvis der registreres elektrisk lugt, overophedning eller røg, skal liften straks slukkes og inspiceres af en kvalificeret tekniker. Liften må ikke genstartes, før årsagen er fastslået.

6.6 Sikring af platform

Mastesikkerhedsblok

- Liften er udstyret med en sikkerhedsblok for at forhindre, at platformen falder ned i hævet position.
- Sikkerhedsblokken opbevares i chassiset ved siden af det højre batteri.
- Sikkerhedsblokken skal placeres ved siden af masten (se billede).
- Efter brug skal blokken returneres til chassiset.



ADVARSEL!

Løft aldrig liften med frigørelseshåndtagene i køremodus – kun i friløbstilstand. Løft aldrig via platformen, gelænderet eller andre konstruktioner, der ikke er beregnet til formålet.

6.7 Transport af lift

6.7.1 TRANSPORT MED GAFFELTRUCK

Liften må kun flyttes med gaffeltruck i helt sænket position. Der må ikke befinde sig personer på liften under transport. Brug af gaffeltruck er kun til transport og må aldrig anvendes til at øge løftekapaciteten. Kontrollér liftens vægt i de tekniske data og sørg for, at trucken har tilstrækkelig kapacitet. Gafflerne skal indsættes i alle liftens løftepunkter på chassiset. Sørg for, at liften er sikret og ikke kan glide af gafflerne. Lås liftens drejehjul under transport.

6.7.2 TRANSPORT MED LASTBIL

Ved transport med lastbil skal liften være helt sænket og må ikke betjenes under transporten. Hjulene skal altid sikres med stopklodser, og liften skal fastgøres korrekt. Brug kun liftens løftepunkter på chassiset til fastgørelse. Fastgør ikke til platformen eller masten. Undgå at overspænde stropper eller kæder, da dette kan beskadige liften.

6.7.3 RISIKO VED FORKERT TRANSPORT

Transport med kran, gaffeltruck eller lastbil skal ske i henhold til instruktionerne for at forhindre skader eller ulykker.

6.8 Eksportbegrænsning

Liften må ikke eksporteres fra leveringslandet uden skriftlig godkendelse fra producenten. Uautoriseret eksport kan medføre bortfald af CE-mærkning og påvirke garanti, forsikringsdækning og juridisk ansvar ved ulykker eller inspektioner.

6.9 Opbevaring

6.9.1 KORTTIDSOPBEVARING

- Liften skal opbevares indendørs i et tørt miljø med stabil temperatur.
- Ved udendørs opbevaring skal liften dækkes med et vandtæt overtræk.
- Batterierne skal være fuldt opladet og genoplades mindst hver 30. dag.
- Må aldrig opbevares ved frostgrader. Hvis liften har været opbevaret ved 0 °C, skal den nå mindst 10 °C før brug.
- Undgå direkte sollys og temperaturer over 40 °C.
- Ved midlertidig udendørs opbevaring skal liften dækkes med et vandtæt beskyttelsesovertræk.
- Udfør visuel kontrol af slanger, stikforbindelser, nødstop og sikkerhedsmærkater.

6.9.2 LANGTIDSOPBEVARING

Ved langtidsopbevaring skal liften opbevares indendørs i et tørt miljø på plant underlag, med platformen sænket og hovedafbryderen slukket. Fjern nøglen til hovedafbryderen for at forhindre uautoriseret brug. Tilslut et 230 V-kabel til liftens batterilader for automatisk at vedligeholde batteriniveautet.

6.10 Rengøring

Hold mastens overflader fri for støv og snavs. Brug en mild sæbeopløsning eller alkoholbaseret rengøringsmiddel.

6.10.1 HØJTRYKSRENSNING FORBUDT

Anvend ikke højtryksrensere på kontrolpanel, drivsystem eller lader. Vandindtrængning kan forårsage kortslutning eller permanent skade. Brug milde rengøringsmidler, alkohol eller vand, og undgå at udsætte liften for vandstråler eller fugt. Tør liften grundigt efter rengøring. Smør glideflader og behandl korrosionsudsatte dele med rustbeskyttelse efter behov.

6.10.2 BRUG I STØVEDE MILJØER

I områder med meget støv, træspåner, sliberester m.m. kræves hyppigere rengøring.

6.10.3 RENGØRING AF BETJENING OG KOMPONENTER

Kontrolpaneler og elektriske forbindelser skal holdes tørre, rene og fri for støv. Brug kun trykluft eller en let fugtig klud, og tør derefter grundigt. Undgå stærke opløsningsmidler, som kan beskadige malede eller anodiserede overflader, mærkater eller elektronik.



ADVARSEL!

Ved rengøring af liften skal hovedafbryderen være slukket, og liften skal være frakoblet 230 V strømforsyning.



Vigtig information om sikkerhedssystemer

Alle sikkerhedssystemer er grundigt testet i henhold til producentens specifikationer og standarder. Ved mistanke om fejl skal liften tages ud af drift og inspiceres af en kvalificeret tekniker. Ingen sikkerhedssystemer må ændres eller frakobles.

6.11 Oversigt over sikkerhedsfunktioner

- **Nødstop**
Afbryder straks alle elektriske funktioner i en nødsituation. Placeret på platformens kontrolpanel.
- **Nødsænkning**
Muliggør sikker sænkning af platformen ved strømsvigt.
- **Hældningssensor**
Forhindrer kørsel eller løft, hvis liften hælder mere end 1°, og afgiver en hørbar advarsel. Kræver plant underlag før nulstilling.
- **Advarselslampe**
Advarselslampen på chassiset blinker, når hovedafbryderen er tændt.
- **Væltetikring**
Forhindrer, at liften vælter, hvis et eller flere hjul falder i et hul. Aktiveres automatisk, når platformen hæves fra laveste position.
- **Kædeslæk-sensor**
Platformen kan kun hæves, når mastens kæder er slappe. Sænkning eller kørsel er ikke mulig.
- **Kædebrudskontakt**
Platformen kan kun sænkes, hvis en maskkæde er brudt. Løft eller kørsel er ikke mulig.
- **Frigørelses håndtag**
Aktiverer eller frakobler drivmotorerne. Skal være aktiveret ved drift eller

bevægelse af platformen. For manuel skubning skal håndtagene være frakoblet.

- **Forankringspunkt**
Anvendes til fastgørelse af sikkerhedssele eller udstyr.
- **Gelænder og låger**
Forhindrer fald fra platformen. Låger skal være lukkede under drift.
- **Hastighedsbegrænser**
Begrænser kørehastigheden, når platformen er hævet. Indikeres med LED på kontrolpanelet.
- **Sikkerhedsskilte og mærkater**
Tydelige advarselssymboler og instruktioner informerer om risici under drift og vedligeholdelse.

6.12 Inspektion og vedligeholdelse

Liften skal regelmæssigt inspiceres og vedligeholdes af en kvalificeret tekniker for at sikre sikker drift. Under vedligeholdelse skal 230 V strømmen være frakoblet, og hovedafbryderen sat på OFF. Se kapitel 7.



7. VEDLIGEHOVELSE

Liften er konstrueret til at lette arbejde i højden med maksimal sikkerhed og brugervenlighed. For at sikre korrekt funktion og sikker anvendelse skal alle komponenter holdes i god stand, og operatøren skal følge producentens anvisninger. Vedligeholdelses- og inspektionsrutiner er derfor en naturlig del af den daglige drift af liften og bør betragtes som en investering i både sikkerhed og driftssikkerhed. Forsømmelse kan føre til reduceret levetid, unødigt slid og øget risiko for ulykker.



ADVARSEL!

Under vedligeholdelse skal 230 V-strømmen være frakoblet, og hovedafbryderen skal stå i OFF-position.

7.1 Daglig inspektion

7.1.1 VISUEL INSPEKTION

- **Gelænder og låger:** Sørg for, at gelænder og låger er lige, stabile og fri for revner.
- **Platformsgulv:** Kontroller, at overfladen er tør, skridsikker og fri for løse genstande.
- **Mærkater og labels:** Kontroller, at advarselssymboler og instruktionstekster er læselige og ikke slidte eller snavsede.
- **Forankringspunkt til sikkerhedssele:** Sørg for, at forankringspunktet er fri for korrosion og revner samt korrekt mærket.

7.1.2 FUNKTIONSINSPEKTION

- **Låger:** Låger skal lukke helt og automatisk vende tilbage til lukket position.
- **Hjul og bremsefunktion:** Kontroller, at alle hjul er ubeskadigede, og at liften forbliver stationær, når den ikke er i bevægelse (automatisk bremsefunktion).
- **Joystick:** Kontroller, at kørefunktionerne (frem/tilbage) fungerer korrekt.
- **Kontrolpanel:** Kontroller, at liftens kontrolpanel (løft/sænk) fungerer korrekt og ikke viser synlige fejl eller skader.
- **Nødstop:** Aktivér nødstop og kontroller, at alle funktioner straks afbrydes. Nulstil nødstop (ved at dreje nødstopknappen med uret), genstart joystick og verificér, at systemet genoptager normal drift.
- **Køre-/friløbshåndtag:** Kontroller, at kørsel kun er mulig, når køremodus er korrekt indstillet (via de to frigørelseshåndtag på masten). Platformen må ikke hæves, når drivhjulene er i friløbstilstand.

- **Hældningssensor og alarm:** Vip liften let fremad eller til siden (eller brug testtilstand) for at kontrollere, at systemet aktiverer alarm og forhindrer kørsel/løft.
- **Nødsænkning (mekanisk):** Træk i nødsænkehåndtaget og kontroller, at platformen sænkes jævnt.
- **Batteri:** Kontroller, at batterierne er intakte og ikke viser tegn på væskelækage.
- **Batteriets ladestatus:** Kontroller batteriindikatoren på joysticket. En gul eller rød LED betyder, at liften skal oplades.
- **Hydraulik:** Sørg for, at der ikke er synlige lækager i chassis, løftecylinder, slanger eller tank.
- **Chassis:** Inspicér for manglende eller løse skruer, afskærmninger eller komponenter.



ADVARSEL!

Hvis der opdages fejl, mangler eller skader, skal disse straks rapporteres og udbedres, før liften anvendes.

7.2 Inspektions- og vedligeholdelsesintervaller

En komplet inspektion af liften består af regelmæssige visuelle og funktionelle kontroller. Mindre justeringer kan være nødvendige for at sikre korrekt drift. Daglige inspektioner forebygger unormalt slid og bidrager til lang levetid for liften og dens systemer.

Inspektion og vedligeholdelse skal udføres med følgende intervaller og kun af uddannet personale med kendskab til elektriske og mekaniske funktioner.

Anbefalede inspektions- og vedligeholdelsesintervaller:

- **Dagligt:** Se separat afsnit om daglig inspektion.
- **Månedligt:** Smør styrehjulene i masten. Udfør visuel kontrol af hydrauliksystemet, herunder oliestand og lækager.
- **Årligt:** Fuld teknisk gennemgang, herunder inspektion af elektriske komponenter, batteri og sikkerhedssystemer.

Inspektionspunkt	Dagligt	Månedligt	Halvårligt	Årligt
Visuel inspektion	x			
Gelænder	x			
Låger	x			
Nødstop	x			
Funktion af hældningssensor	x			
Funktion af væltesikring	x			
Forankringspunkt til sikkerhedssele	x			
Sikkerhedsskilte og mærkater	x			
Hjul og bremsefunktion	x			
Kontrolpanel og joystick	x			
Visuel inspektion for lækager	x			
Smøring af styrehjul i masten		x		
Justering af styreruller i masten			x	
Hydraulikoliestand			x	
Inspektion af kæder i masten			x	
Smøring af kædehjul i masten			x	
Inspektion af bøsninger i masten			x	
Inspektion af batterimontering			x	
Udskiftning af hydraulikolie				x
Fuldstændig teknisk inspektion				x

7.3 Inspektion af hydrauliksystem

Liftens hydrauliksystem er et lukket system, der kræver regelmæssig vedligeholdelse for at sikre driftssikkerhed, lang levetid og brugersikkerhed. Forkert vedligeholdelse kan medføre sikkerhedsrisici og dyre reparationer.

7.3.1 KONTROL OG UDSKIFTNING AF HYDRAULIKOLIE

Oliestand:

Kontrollér olieniveauet regelmæssigt eller ved mistanke om lækage. Oliepinden er placeret under hydraulbeholderens påfyldningslåg, under chassisdækslerne. Platformen skal være i sænket position ved kontrol af olieniveauet.

Hydraulikoliemængde MA50H: 3,0 L.

Olietype:

Påfyld kun godkendt hydraulikolie:

Motorex Corex HV46, Standard: DIN 51524/-2/-3, EN ISO 6743-4

Metalpartikler:

Kontrollér olien for metalpartikler. Hvis der konstateres metalpartikler, skal liften straks tages ud af drift, og hydrauliksystemet serviceres af en kvalificeret tekniker.

Udskiftning af hydraulikolie:

Det anbefales at udskifte hydraulikolien én gang årligt eller efter 12 måneders samlet driftstid. Ved intensiv brug (støvede miljøer, tung drift) kan intervallet skulle forkortes. Tøm tanken omhyggeligt og opsaml olien i en godkendt beholder til miljømæssigt forsvarlig bortskaffelse.



ADVARSEL!

- Hvis hydrauliksystemet lækker olie, må liften ikke anvendes, før fejlen er udbedret.
- Overfyldning kan forårsage trykproblemer og beskadige pakninger.

7.4 Inspektion af kæder i masten

Kæderne i masten skal inspiceres halvårligt. Kæderne skal være i god stand for at sikre sikker drift af liften. Slidte eller beskadigede kæder udgør en alvorlig sikkerhedsrisiko. Hvis der konstateres beskadigede kæder, skal liften straks tages ud af drift og kæderne udskiftes af en autoriseret tekniker.

Inspektion af kæderne udføres ved at fjerne værktøjspladen øverst på masten. Indsæt et inspektionskamera langs kæderne og kontrollér deres tilstand.

7.5 Kontrol af hjul og joystick

Liftens hjul og joystick skal kontrolleres dagligt. Sørg for, at hjulene er fri for revner, og at styringen fungerer jævnt. Hvis der er slør eller unormal støj, skal liften tages ud af drift.

7.6 Batterivedligeholdelse

Et velholdt batteri er afgørende for liftens driftssikkerhed, levetid og ydeevne. Dårlig batteripleje er en almindelig årsag til funktionsfejl, unødige omkostninger og reduceret levetid.

Udskiftning af batteri: Anvend altid originale Safelift-batterier ved udskiftning. Kontrollér også, at batterikablerne er ubeskadigede.

Sikkerhedsforanstaltninger:

- Bær altid beskyttelseshandsker og sikkerhedsbriller ved arbejde med batterier.
- Batterisyre er stærkt ætsende – ved kontakt skylles straks med vand og søg lægehjælp om nødvendigt.
- Rengør batteripoler regelmæssigt for korrosion, snavs og fugt. Påfør polfedt efter rengøring.

- Kontrollér regelmæssigt batteriets ladestatus og tilstand med en batteritester.
- Undgå at udsætte batteriet for ekstreme temperaturer (0 til 40 °C) eller fugt..



ADVARSEL!

Oplad aldrig batterier i lukkede rum – risiko for eksplosiv brintgas. Sørg for tilstrækkelig ventilation. Rygning og gnistdannelse er strengt forbudt under opladning.



BEMÆRK!

Kun originale Safelift-batterier må anvendes. Brug af andre batterier kan påvirke drift, levetid og sikkerhedsfunktioner og medfører bortfald af garanti og CE-mærkning.

7.7 Bestilling af reservedele

Alle originale dele har unikke varenumre. For hurtig behandling ved bestilling af reservedele skal følgende oplysninger angives:

- Modelbetegnelse: MA50H
- Serienummer (se liftens typeskilt ved højre forhjul)
- Varenummer (i henhold til servicemanual eller komponentmærkat)
- Kundens leveringsadresse, kontaktperson og telefonnummer

Bestillinger sendes via e-mail til: **service@safelift.se**

Tips til udskiftning af reservedele:

- Dokumentér altid udskiftning af reservedele i serviceløgen.
- Inspicér og test funktionaliteten efter installation.
- Elektrisk arbejde må kun udføres af kvalificeret personale.



BEMÆRK!

En komplet reservedelsliste findes i servicemanualen, inklusive sprængtegninger og komponentlister.



Opdater serviceløgen

Udskiftning af sliddele, batterier eller andre komponenter skal registreres i serviceløgen.

7.8 Fejlfindingstabel

Hvis liften ikke fungerer som forventet, skal følgende symptomer, sandsynlige årsager og anbefalede handlinger kontrolleres. Kun grundlæggende fejlfinding må udføres af brugeren. Kontakt autoriseret personale i tilfælde af tvivl.

Symptom	Mulig årsag	Handling
Liften er uden strøm	Hovedafbryderen er ikke tændt, nødstop er trykket ind, batterierne er afladet	Tænd hovedafbryderen, nulstil nødstop, oplad batterierne
Platformen hæver ikke	Hovedafbryderen er ikke tændt, nødstop er trykket ind, batterierne er afladet, løfteknappen er beskadiget, platformen er overbelastet, hældningssensor er aktiveret, lavt hydraulikolielevel, væltesikringen er ikke fuldt udfoldet, kædebrud	Kontrollér hovedafbryderen, nulstil nødstop, oplad batterierne, kontrollér knapperne, reducer belastningen, kontrollér hældningssensoren, efterfyld hydraulikolie, inspicér forhindringer der forhindrer væltesikringen i at folde sig ud, kontrollér kæderne
Platformen sænker ikke	Forhindring under platformen, hovedafbryderen er ikke tændt, nødstop er trykket ind, batterierne er afladet, sænkeknappen er beskadiget	Fjern forhindringen, tænd hovedafbryderen, nulstil nødstop, oplad batterierne, kontrollér knapperne
Liften kører ikke	Hovedafbryderen er ikke tændt, nødstop er trykket ind, batterierne er afladet, joystick er ikke aktiveret, joystick eller kabler er beskadiget, hældningssensor er aktiveret, kørehåndtag er ikke aktiveret, kontrolboks er beskadiget, drivmotor er defekt, batterilader er tilsluttet 230 V	Tænd hovedafbryderen, nulstil nødstop, oplad batterierne, aktiver joystick, kontrollér joystick og kabler, nulstil hældningssensoren, kontrollér kørehåndtagene, kontrollér kontrolboksen, kontrollér drivmotoren, frakobl 230 V-kablet
Liften kører ikke ved høj hastighed	Hastighedsindikator er ikke aktiveret, platformen er ikke helt sænket, sensor er beskadiget, batteriet er lavt	Aktivér hastighedsindikatoren, sænk platformen helt, kontrollér sensorerne, oplad batterierne
Liften kan ikke skubbes manuelt	Kørehåndtagene står i køremodus, drejhjulene er låst, automatisk hjullås fungerer ikke, forhindring	Sæt kørehåndtagene i friløb, lås drejhjulene op, kontrollér hjullåsen, fjern forhindringen
Batterierne oplades ikke	Batterierne er defekte, ladekablet er ikke tilsluttet, ladekablet er beskadiget, sikringen til laderen er sprunget, laderen er defekt, batterierne lugter dårligt	Kontrollér batterierne, ladekablet, sikringen og laderen
Liften starter ikke trods opladede batterier	Hovedafbryderen er slukket, nødstop er ikke nulstillet, batterier eller lader er defekte	Sørg for at hovedafbryderen er tændt og nødstop er nulstillet. Kontrollér batterispænding, kabler og sikringer
Hældningsalarm aktiveres ved små hældninger	Liften anvendes på for stejl hældning, hældningssensor er defekt. En nulstilling kan være nødvendig	Anvend liften på et plant underlag. Hvis alarmer fortsætter, kontakt forhandler eller Safelift Service
Nødstop fungerer ikke korrekt	Nødstop er defekt	Stop brugen af liften og kontakt en autoriseret tekniker
Liften lækker hydraulikolie	Hydraulikolien er fyldt forkert på, påfyldningsdæksel mangler, pakning er defekt, hydraulikpumpe, cylinder eller slange er defekt	Opsaml olien med absorberende materiale og bortskaf den på en godkendt miljøstation. Inspicér og reparér lækagen
Vibration eller støj fra chassiset	Fremmedlegeme sidder fast under chassiset, løs eller fremmed komponent i chassiset, hydraulikpumpe, drivmotorer, hjul, væltesikring eller mast er defekt	Hvis der opstår usædvanlig støj eller vibration fra chassis, drivmotorer eller liftsystem, skal liften straks tages ud af drift og inspiceres af en autoriseret tekniker



ADVARSEL!

Hvis fejlen fortsætter efter grundlæggende fejlfinding, skal liften straks tages ud af drift, og en autoriseret servicetekniker kontaktes.

7.9 Dokumentation

Dokumentation er en væsentlig del af brugen af liften. Nøjagtig registrering af inspektioner, vedligeholdelse, reparationer og eventuelle fejl er nødvendig for sporbarhed, sikkerhed og CE-mærkning.

Hvorfor dokumentation er vigtig:

- **Sikkerhed:** Dokumentation viser, at liften inspiceres og vedligeholdes i overensstemmelse med producentens og myndighedernes krav, hvilket reducerer risikoen for ulykker.
- **Sporbarhed:** I tilfælde af hændelser eller nærved-ulykker er det muligt at dokumentere, hvilke kontroller og handlinger der er udført.
- **Planlægning:** En servicejournal gør det muligt at planlægge kommende vedligeholdelse i god tid og reducerer risikoen for driftsstop.
- **Kvalitetssikring:** Regelmæssig dokumentation øger liftens værdi og letter behandlingen af forsikringsager.

Hvad skal dokumenteres:

- **Daglige inspektioner:** Registrer kontrolpunkter med dato, underskrift og eventuelle kommentarer.
- **Vedligeholdelsesintervaller:** Vedligeholdelse udført af autoriserede teknikere skal underskrives og stemples.
- **Reparationer:** Alle reparationer skal registreres med dato, udført handling, reservedelsnumre og underskrift.

Digital dokumentation

Inspektions- og servicelogsbøger kan også føres digitalt (f.eks. i Excel eller PDF).

Opbevaring af dokumentation

Dokumentationen skal opbevares i hele liftens levetid og være tilgængelig for ledere og inspektører.

Krav til dokumentation

Servicejournalen skal være tilgængelig under inspektioner. Hvis arbejdsgiveren ikke opfylder uddannelseskravene, kan der opstå juridisk ansvar i tilfælde af ulykker eller myndighedsinspektioner.



VIGTIGT!

Dokumentationen skal altid sikkerhedskopieres og være let tilgængelig under inspektioner eller audits. Manglende dokumentation kan medføre, at CE-mærkningen bliver sat i tvivl i tilfælde af en ulykke eller under en myndighedsinspektion. Arbejdsgiveren er ansvarlig for at sikre, at dokumentationen er korrekt og opdateret.

7.10 Miljø, genanvendelse og affaldshåndtering

Liften er designet og fremstillet med fokus på at reducere miljøpåvirkningen og sikre en bæredygtig anvendelse af ressourcer. For at overholde EU-direktiver, nationale regler og Safelifts miljøpolitik skal produktet anvendes, serviceres og tages ud af drift på en ansvarlig måde gennem hele dets levetid.

Forkert håndtering af materialer eller affald kan forårsage miljøskader, medføre bøder og påvirke gyldigheden af CE-mærkningen.

Batterier

Liften er udstyret med to 12 V bly-syre-batterier, der indeholder bly og svovlsyre og er klassificeret som farligt affald.

- Batterier skal altid håndteres med beskyttelseshandsker i et godt ventileret område.
- Begge batterier skal udskiftes samtidig.
- Brugte batterier skal samles i syrebestandige beholdere og afleveres til et autoriseret genbrugscenter eller til forhandleren.
- Ved lækage: neutraliser spild med absorberende materiale.
- Batterier må aldrig bortskaffes sammen med husholdningsaffald, kortsluttes, punkteres eller udsættes for åben ild.

Hydraulikolie

- Brugt olie er klassificeret som farligt affald og skal altid opsamles og afleveres til en godkendt miljøstation.
- Olien bør udskiftes mindst én gang om året eller oftere ved intensiv brug.

Elektronik og komponenter

Elektriske komponenter (f.eks. ladere, kabler og styresystemer) er omfattet af WEEE-direktivet (2012/19/EU).

- Demonter og aflever til et autoriseret genbrugscenter.
- Komponenter må aldrig forbrændes eller bortskaffes sammen med husholdningsaffald.
- Mærk og sorter komponenter under demontering.

Plast- og metalkomponenter

- Plast skal sorteres og genanvendes i henhold til lokale regler.
- Metaller (chassis, mast, skruer) skal genanvendes via en autoriseret genbrugsstation.
- Hold plast og metal adskilt under bortskaffelse.

Emballagematerialer

- Sortér alle emballagematerialer (træ, plast, pap) i henhold til lokale regler og aflever dem på en genbrugsstation.
- Emballage må ikke efterlades usorteret eller dumpes i naturen.

Bortskaffelse ved endt levetid

Batterier, elektronik, plast og metaller skal adskilles og håndteres i overensstemmelse med gældende lovkraft.

Energieffektiv brug og vedligeholdelse

- Sluk altid liften på hovedafbryderen, når den ikke er i brug, for at spare energi.
- Oplad batterier regelmæssigt i et godt ventileret område.
- Undgå overbelastning og ujævne overflader, da dette øger energiforbruget og slid på batterier og hydraulik.
- Brug kun anbefalede og miljøgodkendte hydraulikolier og smøremidler.

Miljøvejledning og ansvar

- Batterier, olie eller elektronisk affald må aldrig bortskaffes i naturen.
- Følg altid instruktionerne for genanvendelse og miljømæssig håndtering.
- Brug originale reservedele og godkendte olier for at opretholde miljø- og CE-overensstemmelse.
- Kun uddannet personale må udføre vedligeholdelse og udskiftning af batterier.
- Manglende overholdelse af miljøforanstaltninger kan føre til juridiske konsekvenser og tilbagekaldelse af CE-mærkningen.

Miljøcertificeringer og retningslinjer

- Liften overholder CE-mærkning, RoHS, WEEE og Maskindirektivet 2006/42/EF.
- Safelift dokumenterer og overvåger miljø- og bæredygtighedsmål.

7.11 Kundeservice og teknisk support

For at sikre sikker og korrekt brug af liften og opretholde gyldigheden af CE-mærkningen tilbyder Safelift kundeservice og teknisk support. Kontakt altid autoriseret servicepersonale for rådgivning, reservedele og tekniske spørgsmål.



BEMÆRK!

For tekniske spørgsmål, fejlfinding eller support, kontakt din forhandler eller Safelift på: service@safelift.se

8. OVERENSSTEMMELSESERKLÆRING

SAFELIFT[®]

Overensstemmelseserklæring

Producent: Safelift Sweden AB
Kvarnvägen 14
SE-352 41 Växjö
SVERIGE

Safelift Sweden AB, CVR-/momsnr.: SE 556820966101, erklærer hermed, at følgende produkt:

Maskintype: Mobile Elevating Work Platform

Model:

M	A	5	0	H	
---	---	---	---	---	--

Serienummer:

--	--	--	--	--	--

Fremstillingsår:

2	0		
---	---	--	--

Fremstillingsdato:

--	--	--	--	--	--

 (ÅÅMMDD)

er fremstillet i overensstemmelse med følgende produktdirektiver:

2006/42/EF; 2014/30/EU; 2014/35/EU

og i overensstemmelse med relevante dele af referencestandarder:

EN ISO 60204-1:2006, EN ISO 13850:2008, EN ISO 7731:2008, EN ISO 13849-1:2008, EN ISO 12100:2010, EN ISO 14121-2:2012, EN 280-1:2022



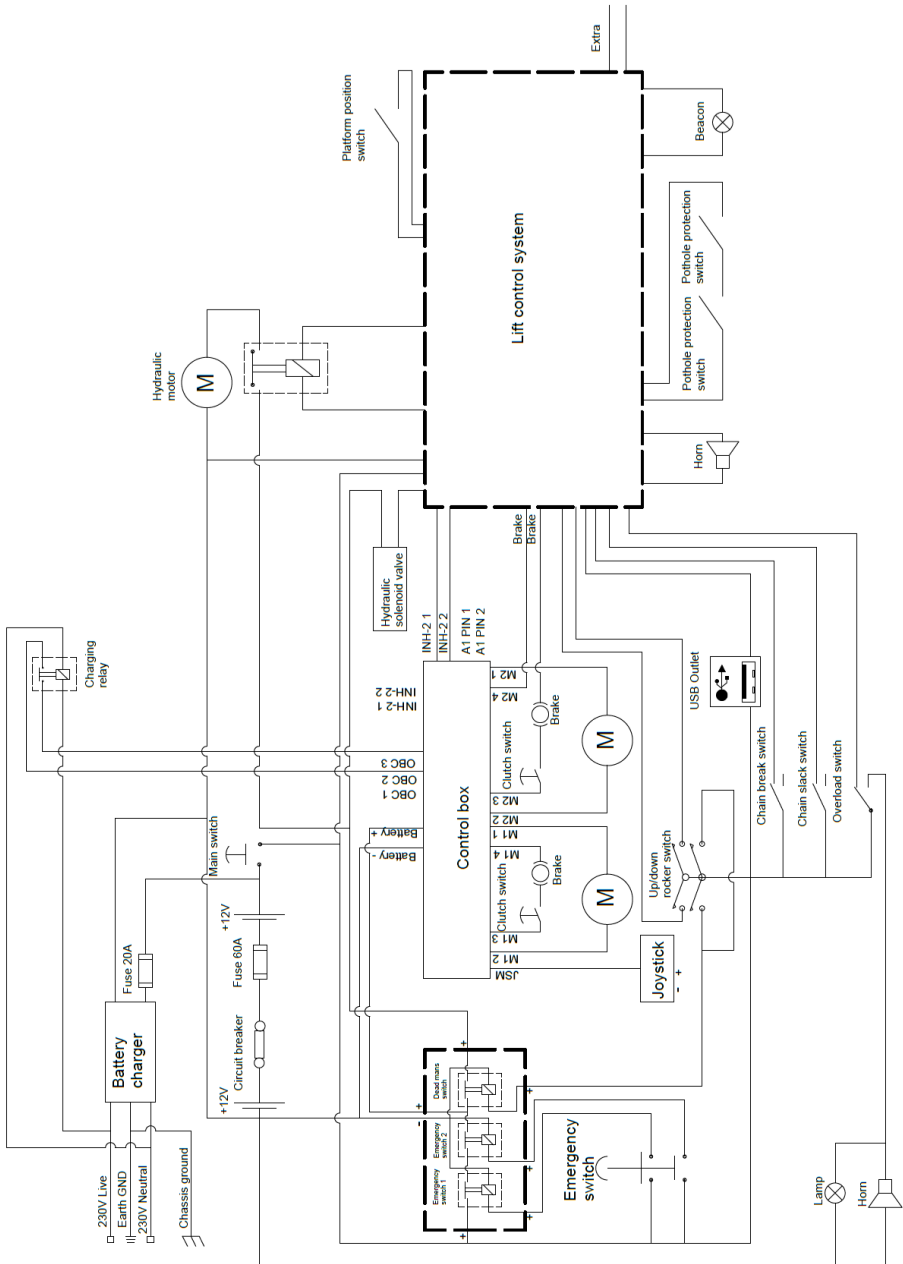
UNDERSKRIFT

Navn: Bo Arrhén
Titel: CEO
Dato: 250929 (ÅÅMMDD)
Sted: Växjö

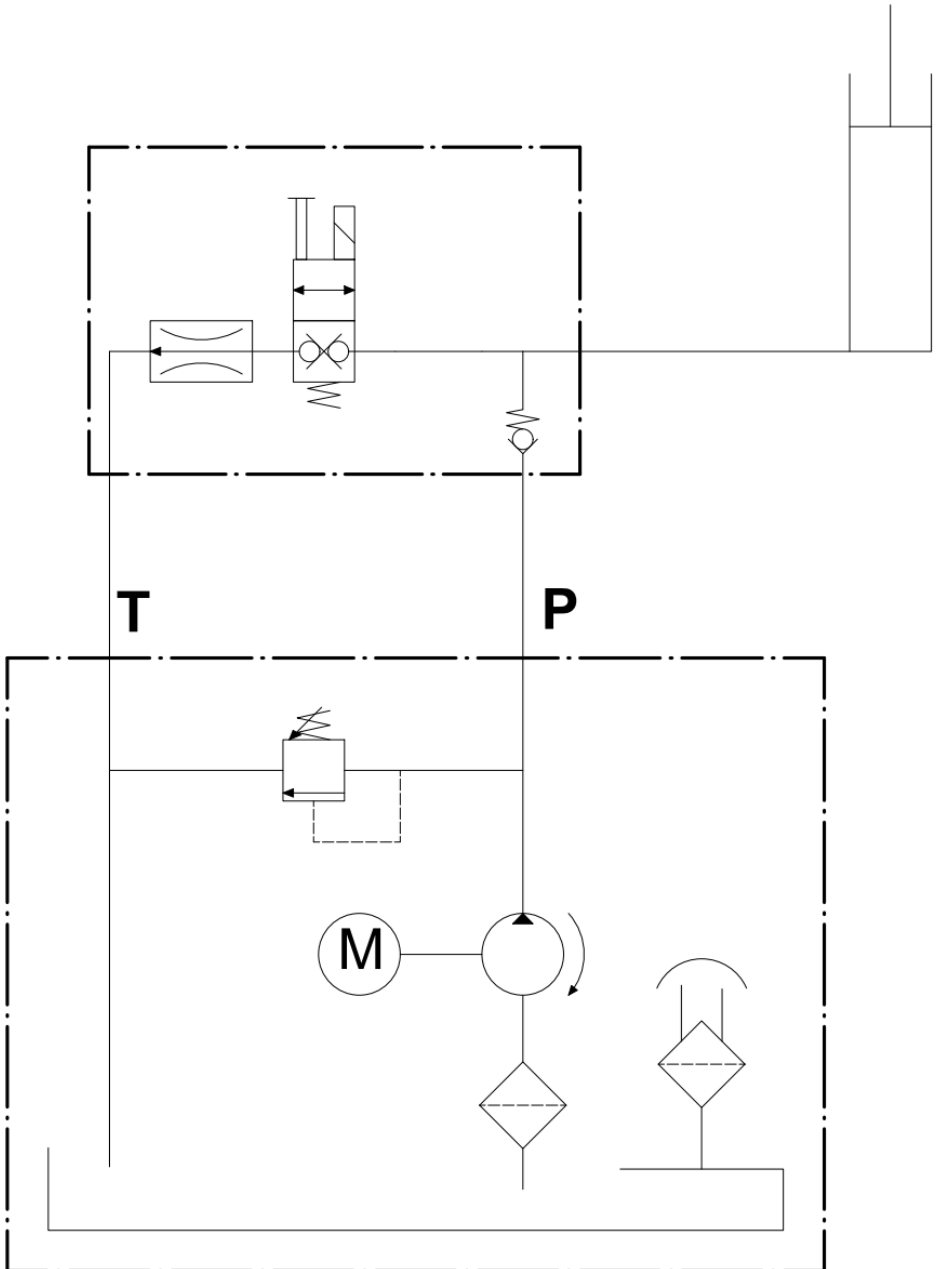
BEMÆRK! Denne erklæring er i overensstemmelse med bilag II, del A, i 2006/42/EF. Ved ombygning eller ændring af ovennævnte lift ophører dokumentets gyldighed.

9. BILAG

9.1 Elektrisk diagram



9.2 Hydraulisk diagram



10. TERMER OG NORMATIVE DOKUMENTER

10.1 Definitioner og terminologi

Dette kapitel indeholder definitioner og forklaringer på tekniske termer, forkortelser og symboler, der anvendes i denne betjeningsvejledning. Forståelse af disse termer er en forudsætning for sikker og korrekt brug af liften.

10.1.1 GENERELLE TERMER

- **CE-mærkning** – Producentens erklæring om, at produktet opfylder alle gældende EU-direktiver.
- **EN 280-1:2022** – Europæisk standard for mobile arbejdsplatforme.
- **MA50H** – Modelbetegnelse for Safelift mobil arbejdsplatform.
- **Maskindirektivet** – EU-direktiv 2006/42/EF, der regulerer sikkerhedskrav for maskiner og lifte.

10.1.2 TEKNISKE TERMER

- **Hydraulisk system** – System der anvender hydraulikvæske til at overføre kraft og styre liftens bevægelser.
- **Betjeningsenhed** – Joystick på kontrolpanelet, der anvendes til at betjene liften.
- **Hældningssensor** – Elektronisk sensor, der aktiverer en alarm ved for stor hældning og forhindrer liftens bevægelser.
- **Nødstop** – Sikkerhedsfunktion der straks stopper liften i nødsituationer.

10.1.3 ELEKTRISKE OG BATTERIRELATEREDE TERMER

- **LED-indikator** – Lysindikator der viser ladestatus, advarslar eller fejl.

10.1.4 SIKKERHEDSTERMER

- **Sikkerhedssystemer** – Alle funktioner og komponenter, der er designet til at forhindre ulykker og beskytte operatøren.
- **Service log** – Dokument hvor alle inspektioner, servicearbejde og reparationer skal registreres.

10.1.5 ANDRE TERMER

- **Originale reservedele** – Dele godkendt af Safelift som sikrer sikkerhed og korrekt funktion af liften.
- **Servicepersonale** – Personer der er uddannet og autoriseret til at udføre service og reparationer på liften.
- **Arbejdsgiver** – Den person eller organisation der er ansvarlig for arbejdssikkerhed og korrekt brug af liften.

10.2 Referencer

Denne betjeningsvejledning er udarbejdet for at overholde EU-direktiver, nationale regler og branchestandarder for mobile arbejdsplatforme. Nedenfor er en liste over de vigtigste standarder og direktiver, der danner grundlag for liften, og som brugeren bør være bekendt med. Det er brugerens ansvar at holde sig opdateret om gældende love og regler.

10.2.1 EU-DIREKTIVER

- 2006/42/EF – Maskindirektivet – Angiver sikkerheds-, design- og dokumentationskrav for lifte.
- 2014/30/EU – EMC-direktivet – Regulerer elektromagnetisk kompatibilitet for elektrisk udstyr.
- 2014/35/EU – Lavspændingsdirektivet – Sikrer at liftens elektriske udstyr er sikkert at anvende.
- 2011/65/EU – RoHS-direktivet – Regulerer anvendelsen af farlige stoffer i elektrisk og elektronisk udstyr.
- 2012/19/EU – WEEE-direktivet – Regulerer genanvendelse og håndtering af elektronisk affald.

10.2.2 REFERENCESTANDARDER

- **EN 280-1:2022 – Mobile arbejdsplatforme** – Standard for design, sikkerhed og test.
- **EN ISO 12100:2010 – Maskinsikkerhed** – Grundlæggende begreber – Retningslinjer for risikovurdering og risikoreduktion.
- **EN ISO 13850:2015 – Nødstop** – Krav til nødstopfunktioner.
- **EN ISO 13854:2019** – Mindsteafstande for at undgå klemning af dele af menneskekroppen.
- **EN ISO 13857:2012** – Sikkerhedsafstande for at forhindre adgang til farezoner med øvre og nedre lemmer.
- **EN ISO 13864-1:2016 – Grafiske symboler** – Advarselsmærker og sikkerhedsskilte.

10.2.3 ANDRE DOKUMENTER

- **Service manual** – Indeholder detaljerede instruktioner for service og vedligeholdelse.
- **Maskinens typeskilt** – Indeholder vigtige oplysninger som model, serienummer og CE-mærkning.

10.2.4 VIGTIGT AT HUSKE

- Disse standarder og direktiver er gældende på tidspunktet for udgivelsen af denne vejledning. Det er brugerens ansvar at kontrollere eventuelle opdateringer eller ændringer, der kan påvirke brug og sikkerhed.
- Ved spørgsmål om standarder eller fortolkning af direktiver kontaktes altid Safelift Service: service@safelift.se

10.3 Tjekliste for CE-mærkning

Denne tjekliste er udarbejdet for at sikre, at liften opfylder alle krav til CE-mærkning i henhold til Maskindirektivet 2006/42/EF og gældende standarder. Tjeklisten kan anvendes af arbejdsgivere, servicepersonale og inspektører som supplement til at kontrollere, at liften er sikker og lovligt i overensstemmelse.

Tjekliste:

- ✓ Betjeningsvejledning og servicemanual er tilgængelige ved liften.
- ✓ Typeskiltet med CE-mærkning og serienummer er korrekt monteret og læsbart.
- ✓ Alle skilte, advarselmærkater og sikkerhedssymboler er på plads og i god stand.
- ✓ Liften anvendes i overensstemmelse med denne betjeningsvejledning og kun med originale reservedele.
- ✓ Liften vedligeholdes korrekt, og alle servicehandlinger er dokumenteret i servicelaggen.
- ✓ Der er ikke foretaget uautoriserede ændringer på liften.
- ✓ Alle sikkerhedssystemer fungerer og er testet.
- ✓ Liftens hældningssensor, nødstop og kontrolsystemer er kontrolleret.
- ✓ Kun uddannet personale må betjene og servicere liften.



ADVARSEL!


Hvis et punkt i denne tjekliste ikke er opfyldt, skal liften tages ud af drift, indtil manglerne er udbedret. Brug af en lift, der ikke opfylder CE-kravene, kan føre til alvorlige ulykker og juridiske konsekvenser.

NOTER

A series of horizontal dotted lines for writing notes.



SAFELIFT[®]

 Made in Sweden

ADRESSE
Safelift Sweden AB
Kvarnvägen 14
SE-352 41 Växjö
Sverige

URL
www.safelift.se

EMAIL ADRESSE
info@safelift.se